



Samfunnsgeografen

Årgang 24 – nummer 2 – 2014

KART

Kartmat

Krig, fred og GIS

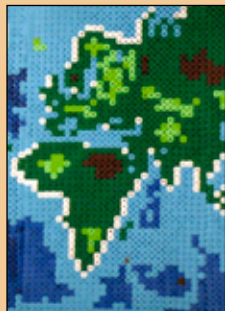
Kartprojeksjoner

Psykogeografisk grafitti

Metodekurs i GIS på master

Samfunnsgeografen er et tidsskrift for studenter, ansatte og allumniforeningen ved samfunnsgeografi ved Universitetet i Oslo.

Innsendte tekster som står på trykk representerer ikke nødvendigvis redaksjonens syn.



Forsidefoto

Et perlekart som du kan lese mer om i artikkelen *GIS for barnehagebarn* på side 22-25. Fotograf er Katrine Nesset.

Redaksjon: Brit Kjerschow Jevne (redaktør), Torstein S. Throndsen (utformning- og økonomiansvarlig), Katrine Nesset, Elling Aronsen Oftedal og Espen Prøis Rusten

Eksterne bidragsytere: Emma Arnold, Odd-Sølve I. Grannes, Marit Dahl Hjort, Miriam Odden, Maren Susanna Rullestad, Julie Christina Rødje, Lasse Gullvåg Sætre, Torstein S. Throndsen, Andreas Forø Tollefsen og Håvard Aagesen,

Internettsider

www.samfunnsgeografen.no
www.facebook.com/samfunnsgeografen

E-post: britkje@student.sv.uio.no

VELFERDSTINGETS
KULTURSTYRE



Utgitt med støtte fra ISS (Institutt for sosiologi og samfunnsgeografi), programutvalget i Samfunnsgeografi, kulturstyret (KS) og Frifond.

Trykk: BK Grafisk, Sandefjord
Opplag: 600

Innholdsfortegnelse

- 3 Leder
- 4 Hvorfor feilet vi i responsen på Ebola-utbruddet?
- 6 Tema: Kart
- 8 Kartprojeksjoner: Vi er vant med å se på kart.
- 10 Krig, fred og GIS
- 13 Fri forskning. Fri programvare.
- 16 Nytt metodekurs: GIS på masternivå
- 18 Oslo 1700-2014
- 20 Walk this way: Psychogeographic and photographic explorations of the city
- 22 GIS for barnehagebarn
- 26 Barns blikk på løkka
- 28 Kartmat
- 32 Masteroppgaver til inspirasjon
- 34 Tema: Internt
- 36 PU – programutvalget
- 38 Terra – samfunnsgeografisk velferdsforening
- 40 EGEA Oslo
- 42 GIS-klubben
- 44 Studentkartet
- 46 Hvorfor studerer jeg samfunnsgeografi?!
- 48 Samfunnsgeografisk opera

Leder

Et nytt semester, en ny utgave av Samfunnsgeografen og en ny redaktør. Da jeg sa ja til vervet tidligere i høst, var det med skrekkblandet fryd. Jeg har bidratt til tidsskriftet siden jeg begynte på samfunnsgeografi for 1 ½ år siden, det er derfor spennende å få muligheten til å ta mer ansvar for det redaksjonelle arbeidet i Samfunnsgeografen. Jeg vil rette en stor takk til tidligere redaktør Torstein S. Throndsen som med stor tålmodighet har svart på spørsmålene mine, som ofte har vært forskjellige versjoner av "Hvordan i all verden er det egentlig man driver et studenttidsskrift?".

Temaet for denne utgaven er kart. Det har derfor vært naturlig å ha et sterkt GIS-fokus. Dataprogrammet GIS, eller geografiske informasjonssystemer, har fått et økt fokus innenfor samfunnsgeografi de siste årene. Programmet, og faget vi allerede har på bachelornivå, er noe som får mange studenter til å både fryde seg og svette. Selv har jeg overhørt både lovprisninger av programmet og mulighetene dette åpner for, og trusler om å brenne GIS-relaterte pensumbøker utenfor fakultetet. Og alt mellom.

I denne utgaven av Samfunnsgeografen har vi vært så heldige å få bidrag fra både Emma Arnold og Andreas Forø Tollefsen, begge stipendiater ved Institutt for sosiologi og samfunnsgeografi. Emma Arnold har skrevet om psykogeografi, en metode hvor psykologi og geografi møtes. Videre skriver hun om hvorfor hun bruker denne metoden for å utforske det urbane rom. Andreas Forø Tollefsen har skrevet om bruken av GIS for forstå årsaker til borgerkriger og interne konflikter og om geografis stadig viktigere rolle i dette. Vi setter også spørsmål ved bruk av ufri programvare i studieløpet. Er dette noe som gagner videre forskning?

Vi fokuserer ikke kun på GIS i denne utgaven. Det finnes flere måter å lage kart på, også uten dataprogrammer. Derfor satte vi i høst flere samfunnsgeografistudenter på oppgaven å perle et verdenskart for oss, et kart som blant annet er gjengitt på forsiden. Ideen om å perle verdenskart begynte som en spøk på et redaksjonsmøte i høst, men det var en idé vi fort ble enige om at vi måtte realisere. Det er derfor for meg både en ære, men også litt pinlig, å innrømme at en av mine første beslutninger som nyvalgt redaktør var å godkjenne en artikkel om samfunnsgeografer som perler verdenskart. Dette er kanskje et godt bilde på hvordan jeg ønsker å drive Samfunnsgeografen videre: mye seriøst, men også stor takhøyde for studenters ideer og fjas.

Redaktør Brit Kjerschow Jevne

Hvorfor feilet vi i responsen på Ebola-utbruddet?

Av Marit Dahl Hjort

Om et praktikantopphold ved den norske FN-delegasjonen i Genève.

Verdens helseorganisasjon (WHO) fikk melding om det begynnende ebolautbruddet i Vest-Afrika allerede i mars. Syv måneder senere er det fortsatt ikke en eneste ebolaklinikk i det hardest rammede landet, Liberia, som er i nærheten av å mette lokalt behov for behandling. WHOs krisehåndteringsbudsjett er minuskult og organisasjonens beslutningsmekanismer holder sneglefart, til tross for, eller kanskje nettopp fordi den investerer så mye som en tredjedel av pengene sine i administrasjon. Ideen om en verdensomspennende helseorganisasjon; var det ikke i et tilfelle som Ebola at den skulle komme oss tilgode?

I sitt forsvar roper WHO ut om de Internasjonale helsereguleringene, som er en avtale mellom WHO og medlemsstatene som gir sistnevnte ansvar for landinterne helse spørsmål. WHOs generaldirektør Margaret Chan vifter med sin egen stillingsbeskrivelse, der hun mener det står «kun veiledende organ», og retter pekefingeren mot de nasjonale helse systemene i Vest-Afrika, og spør seg hvorfor de er så svake. Chan puster også lettet ut over å kunne la FN's nyoppstartede spesialenhet for ebolarepons (UNMEER) ta på seg hovedansvaret for krisehåndteringa. At UN-

MEER ser for seg å bruke flerfoldige måneder på å få kontroll med utbruddet, får ikke varsellampene til å lyse for Chan, enda forskningsinstitusjoner melder om mulige 1,4 millioner ebolasmittede innen januar. Konklusjonen er klar: dette går for treigt.

Ebola har vært kjent blant forskere siden 70-tallet. Hvorfor søder har de somla sånn med å komme opp med en vaksine? Det sørgelige svaret er at ebola sorteres under sykdommer helsemyndighetene kaller «neglisjerte». Fattigmannssykdommer er det ingen legemiddelfirmaer som vil investere i, enkelt og greit. Forskning på og utvikling av medisiner er dominert av markedskrefter og patentrettigheter. På dette området har riktig nok WHO begynt å våkne opp, og subsidiering av medisiner til neglisjerte sykdommer får gradvis større plass på møteagendaen. Men lite hjelper det når vi står med en humanitær krise som ebola i hendene, og vi ikke har tid til å vente på referatene fra kommende års World Health Assembly (WHOs generalforsamling).

Som neglisjerte sykdommer flest, får ebola mest oppmerksomhet når andre enn den jevne afrikaner



blir smitta. Daglige tweets om ebola gikk opp fra 100 000 til 2 millioner da to personer i Texas ble smitta, og vi nordmenn kan ikke skryte på oss å rette oppmerksomheten vår særlig annerledes enn amerikanerne. Ebola lå, om ikke dødt, så døsende i norske medier fram til en norsk helsearbeider ble smitta, og da fikk høyst uinteressante overskrifter som «Dekker gjerdene på Ullevål med presenning» ligge øverst på nrk.no i flere timer, heller enn noe som er mer relevant for utbruddet i Vest-Afrika. Norske myndigheter skal dessuten ikke ha mye større klapp på skulderen enn norske medier: Av pengene Norge har gitt til ebolainnsatsen er en god andel penger vi uansett skulle gitt som årlig WHO-bidrag, men det tar seg bedre ut å kalle det «ebola-bidrag» og dermed høste stjerne i boka i både medier og diplomati. Riktig nok skal det sies at Norge så langt har gitt mer enn noen av de andre nordiske landene til sammen. Dessuten kan vi med rette være stolte av at utenriksminister Brende dro ned til de rammede landene, som første hvite minister på «ebola-jord» siden sykdommen brøt ut. Besøket har definitivt en bismak av Brendes PR-kåthet, men det får så være.

WHO må reformeres for bedre å respondere når epidemier bryter ut. Nasjonale helse systemer må bygges over tid og være sterke når det gjelder, heller enn at vi gang på gang driver kriserespons som ikke har noen styrkende effekt på lang sikt. Vi må sikre at det investeres i forskning også på neglisjerte sykdommer. Mediene bør drive mer ansvarlig dokumentering. Vi må beskytte helsearbeidere i ebola-felten fra vold, trusler og smitte. Bedre svar enn dette kan jeg ikke gi dere på spørsmålet i tittelen til denne teksten. I virkeligheten har jeg dratt dere inn i en omstendelig beskrivelse av min jobb hverdag. Jeg er praktikant ved den norske FN-delegasjonen i Genève, og jobber med globale helse spørsmål. Ebola har, hell i uhell, gjort dette til et særdeles spennende arbeid. Heldigvis ligger ikke norsk global helsepolitikk død utenom ebolasesong heller, og vi har masse annet å ta tak i også: luftforurensning, beskyttelse av helsearbeidere, investering i medisin forskning, ernæring, antibiotikaresistans, HIV/AIDS og omstrukturering av WHO er noen av temaene vi jobber med.

Som praktikant, blir jeg sendt på møter i små og store helsefora, som WHO, UNAIDS og mindre grupper som Norge er del av. Jeg får ansvar for å skrive rapporter fra møtene, og sende til kolleger i UD hjemme. I tillegg har jeg som oppgave å skrive uke-ntlige rapporter fra arbeidet vårt, analysere WHOs ebolastatistikk og artikler om global helse, og jeg er med på resolusjonsforhandlinger og lobbyarbeid.

Vi er hele seks praktikanter på den norske delegasjonen, og Genève er forøvrig en by som gjester unge mennesker fra alle verdenshjørner. I praksis betyr dette at vi er en svær gjeng praktikanter som gjerne vil lære så mye som mulig og ikke minst ha det så hyggelig vi bare kan mens vi er her. Dette innebærer at vi både titt og ofte gjør noe koselig sammen. Genève er omringet av fjell, innsjø og kontinentale metropoler, og gir derfor et genialt utgangspunkt for å koble fullstendig av fra FN-politikk i helgene. Ebolainnsats i hverdagen og fjelltur i helgen er en uslåelig kombinasjon, og praktikantlivet er en fryd på alle måter!

UD har praktikantstillinger ved norske ambassader og delegasjoner i utlandet. Ledige stillinger legges ut på regjeringens nettsider to ganger i året; sjekk det ut og søk!

KART

John Snows kolerakart

Kartet til legen Jon Snow over kolerautbruddet rundt Broad Street i Soho-området i London fra 1854 er et av verdens mest berømte kart på hvordan det ble brukt analytisk.

Nettopp ved å kartlegge alle de rammede på et kart, kunne Snow finne kilden til utbruddet, en forurenset vannbrønn i krysset mellom Broad Street og Cambridge Street.

Kartet er hentet fra wikipedia

Hva i all verden er egentlig GIS?

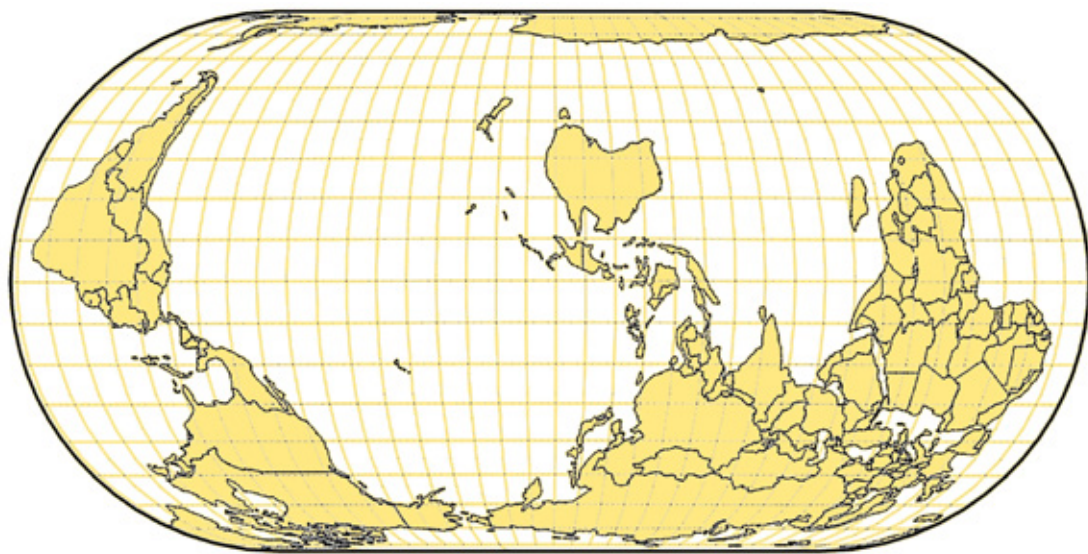
I løpet av de neste sidene kommer det til å være en rekke artikler som handler om GIS på en eller annen måte, uten å nødvendigvis idiotforklare hva det egentlig er for noe.

For deg som ikke vet hva GIS er for noe, så står bokstavene for Geographical Information System. Veldig forenklet sagt, så er det et datasystem hvor du kan organisere og analysere informasjon og data romlig, altså geografisk, fordi dataene også har romlige verdier, f.eks. x- og y-koordinater. Du kan altså lage kart med det meste du vil av statistikk og informasjon, så lenge du kan tilegne det geografiske verdier.

Nå finnes det hundre og ørten definisjoner på hva GIS er, men der har du i hvert fall et utgangspunkt.

En interessant og kritisk, men samtidig lett tilgjengelig introduksjon til GIS og dens rolle i samfunnsgeografi opp gjennom historien, er Nadine Schuurmans artikkel, *Trouble in the heartland: GIS and its critics in the 1990s*, som sto på trykk i *Progress in Human Geography* i 2000.

Torstein S. Throndsen



Her er sør opp, og fokuset er i større grad på hvor de fleste menneskene på jorda lever, Sørøst-Asia (Eckert IV projeksjon).

Kartprojeksjoner:

Vi er vant med å se på kart.

Av Elling Aronsen Oftedal

Kart, kart, kart. Skal du gå en tur på fjellet, til et nytt sted i byen, eller for å se en oversikt over global befolkningsvekst, så er kart en effektiv metode til å formidle informasjon. Når man tenker på kart tenker man på tur, byer, vei og verdensdeler. Det som det ikke er like vanlig å tenke på er kartprojeksjoner. Hva er en kartprojeksjon, og hvorfor skal man bry seg om kartprojeksjoner?

Jorden er en kule (mer presis en sfære på grunn av jordens rotasjon rundt egen akse), og kart er begrenset til et todimensjonalt plan. Det er derfor ikke mulig å representere jorda som har en krum flate på et flatt kart uten forvrengninger. En kartprojeksjon kan bevare visse egenskaper, men det er to sentrale

egenskaper som det ikke mulig å oppnå samtidig; Formriktig: Gjør at et uendelig lite areal på kartet er likt i form med tilsvarende område på jordas overflate (Konform). Det vil si at formen på områder er riktige i forhold til formen på området på jordas overflate. Flatetro: Gjør at forholdet mellom størrelsen på ulike områder på kartet vil stemme overens med størrelsen områder har på jordas overflate (Ekivalent). Det vil si at ulike områder ikke vises større eller mindre enn de er i forhold til andre områder på kartet.

”Dette fører til at for eksempel Grønland virker like stor som Afrika, når Grønland i virkeligheten er 14 ganger mindre.

Det finnes ulike kartprojeksjoner som bevare disse egenskapene i ulik grad, og ulike kartprojeksjoner gir fordeler til ulike bruksområder. En kartprojek-

Alle kartprojeksjoner er hentet fra www.jasondavies.com og pusset litt opp.

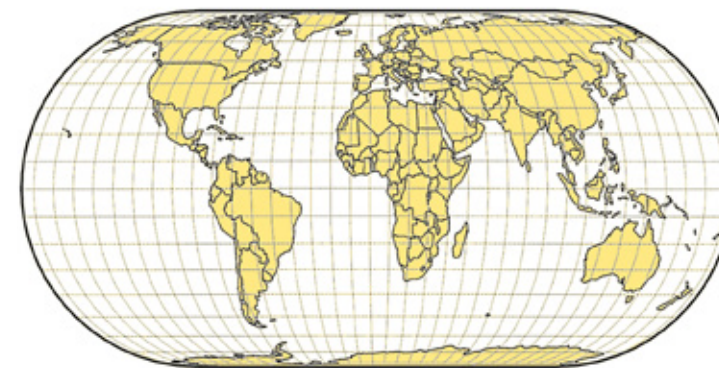
sjon som fokuserer på å være formriktig egner seg for eksempel bedre til å brukes til navigasjon. En flatetro kartprojeksjon vil egne seg bedre til å bruke på et kart som skal for eksempel vise befolknings-tetthet. Hvilken egenskap man ønsker å fokusere på og bevare vil variere med formålet til kartet som man ønsker å lage/bruke.

I Vesten har den vanligste kartprojeksjonen tradisjonelt vært Mercator-projeksjonen. Det er en kartprojeksjon som fokuserer på å være formriktig fremfor flatetro. Denne projeksjonen brukes ofte til dekorative kart som henges på vegger, illustrasjoner i skolebøker osv. Formålet til disse kartene er ofte bare å vise en geografisk representasjon av jorda. Da kan det argumenteres for at en kartprojeksjon som fokuserer hovedsakelig på å være formriktig, men i liten grad er flatetro, er en feil kartprojeksjon. Kartprojeksjoner som er bevarer størrelsesforholdet mellom land gir en bedre forståelse for hvordan jorden egentlig ser ut.

Er det så farlig at kart ikke er flatetro? I TV-serien “West wing” så er det en sketsj som tar for seg problemer med bruken av Mercator-projeksjonen. Det argumenteres med at den tradisjonelle Mercator-projeksjonen kan føre til at man lærer seg til å tenke at land nær ekvator er mindre viktige enn vestlige land i nord. Grunnen til dette er et man ubevisst forbinder hvor viktige ting er med hvor store de er i forhold til hverandre. Mercator-projeksjonen forvrenger størrelsesforhold i stor grad. Landområder nær polene blir drastisk forstørret, og områder nær ekvator blir forminket. Dette fører til at for eksempel Grønland virker like stor som Afrika, når Grønland i virkeligheten er 14 ganger mindre. Ting som vises på toppen forbindes også med å være viktigere enn ting plassert på bunnen av et kart. Det er ingenting som tilsier at man må plassere nord opp på et kart, og kart som viser sør opp er like riktige. Hvis det konsekvent brukes Mercator-projeksjoner med Europa i fokus, så kan det føre til at man ubevisst forbinder land i sør for å



Et eksempel på en formriktig kartprojeksjon (Mercator-projeksjonen)



Et eksempel på en flatetro kartprojeksjon (Eckert IV)

være mindre viktige. Kan det spekuleres i om dette gjør det lettere å rettferdiggjøre et overforbruk av ressurser i vesten?

Hva som er i sentrum av kart som ikke er helt formriktige, har mye å si for hvor forvrengt formen blir. For eksempel i Eckert IV-projeksjonen så blir land nær kantene av kartet forvrengt. Det er ikke noe som tilsier at Greenwich skal stå i fokus. Variasjon på ulike steder som blir plassert i fokus av kartet vil kanskje føre til at man får en bedre forståelse av hvordan jorda egentlig ser ut. Det er kanskje feil å lete etter den «perfekte» kartprojeksjonen. Det er kanskje bedre å ha en bevisstgjøring over hva kartprojeksjoner er, og et mangfold av ulike kart med ulike kartprojeksjoner, og ulike steder i fokus. Skal man se jorden helt riktig, så kjøp en globus.

Krig, fred og GIS

Av stipendiat Andreas Forø Tollefsen

Geografiske Informasjonssystemer, i kortform GIS, er et fagfelt i rask utvikling. Årsakene er komplekse, men kan primært forklares med økt tilgjengelighet av geografiske verktøy, økt datakraft og mer tilgjengelig stedfestet informasjon tilrettelagt for bruk i GIS. På mange måter kan vi også konstatere at GIS har blitt en del av vår hverdag. Både ved bruk av GPS navigasjon og kartapplikasjoner på mobiltelefonen vår for å orientere oss, samt mer fordekt, stadig assisterende for kollektivtransport, infrastruktur og offentlig beredskap. Når vi tenker på GIS, assosieres det ofte med nettopp in-

frastruktur, navigasjon og kartapplikasjoner. Sjeldnere trekkes assosiasjonene mot den mangfoldige analytiske kapasiteten et GIS har, der kvantitativ (og kvalitativ) informasjon anvendes til å skape ny kunnskap og trekke slutninger. Slik har GIS i stor grad bidratt til økt fokus på de lokale årsakene til borgerkriger, og har bragt et helt forskningsområde bort fra å se på staten som analyseenhet, til å muliggjøre kvantitative undersøkelser av subnasjonale områder og de lokale årsakene til interne konflikter. Innenfor denne utviklingen har politisk geografi og GIS fått en markant rolle, både med tanke på studiet av konflikt, årsaker og aktører, men også hvordan slike konflikter og konteksten kan representeres og analyseres i et geografisk informasjonssystem.

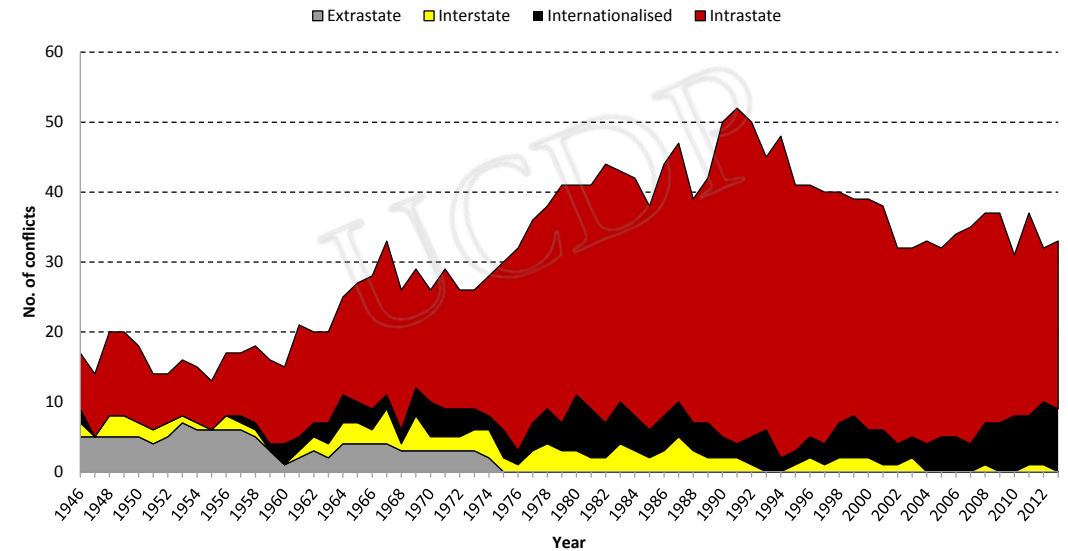
Under et konfliktforskningspanel på den årlige konferansen til International Studies Association (ISA) i San Francisco i 2013 oppstod det en diskusjon blant tilhørerne. Majoriteten av tilhørerne

tilhørte den statsvitenskapelige disiplin, mens en minoritet politisk geografi. Diskusjonen dreide seg inn mot artikkelen "Space Is More than Geography" (Beck et al. 2006), som ser på ulike økonomiske mål (handelspartnere, alliansepartnere) for å måle nærhet og avstand mellom land, ikke bare distanse. Da utbrøt en kjent amerikansk politisk geograf at "geography is more than space!". Denne replikken betegner mye av den endringen som har skjedd innenfor borgerkrigsforskningen, hvor majoriteten av tidligere statsvitenskapelige studier av konflikt har

"Slik har GIS i stor grad bidratt til økt fokus på de lokale årsakene til borgerkriger, og har bragt et helt forskningsområde bort fra å se på staten som analyseenhet.

reduisert geografi til avstand. På sett og vis satte flere studier innenfor internasjonale relasjoner likhetstegn mellom geografi og avstand, en pregløs indikator for skillet mellom steder. Det den politiske geografen ønsket å få frem, var altså at geografi ikke bare handler om avstanden mellom dem, målt i distanse, handelsvolum eller partnerskap, men handler om stedene, konteksten, heterogeniteten, og at det som gjør stedene uensartet, ikke fanges opp av naive avstandsmål. Sentralt i argumentasjonen ligger ignoransen og unnlattelse av stedstradisjonen som står sterkt i geografifaget. Geografi er ikke uforanderlig og konstant slik Spykman en gang hevdet, men lokal kontekst varierer, og er i endring, og påvirker politiske interaksjoner, samt subsekutive politiske hendelser. Disse geografiske faktorene er mer enn avstand, og må inkorporeres i studier av konflikt. Det er her GIS bidrar med teknologi for å samle inn data, bearbeide, analysere og presentere stedfestet informasjon,

Armed Conflict by Type, 1946-2013



Figur 1. Antall konflikter kategorisert på type (UCDP 2014).

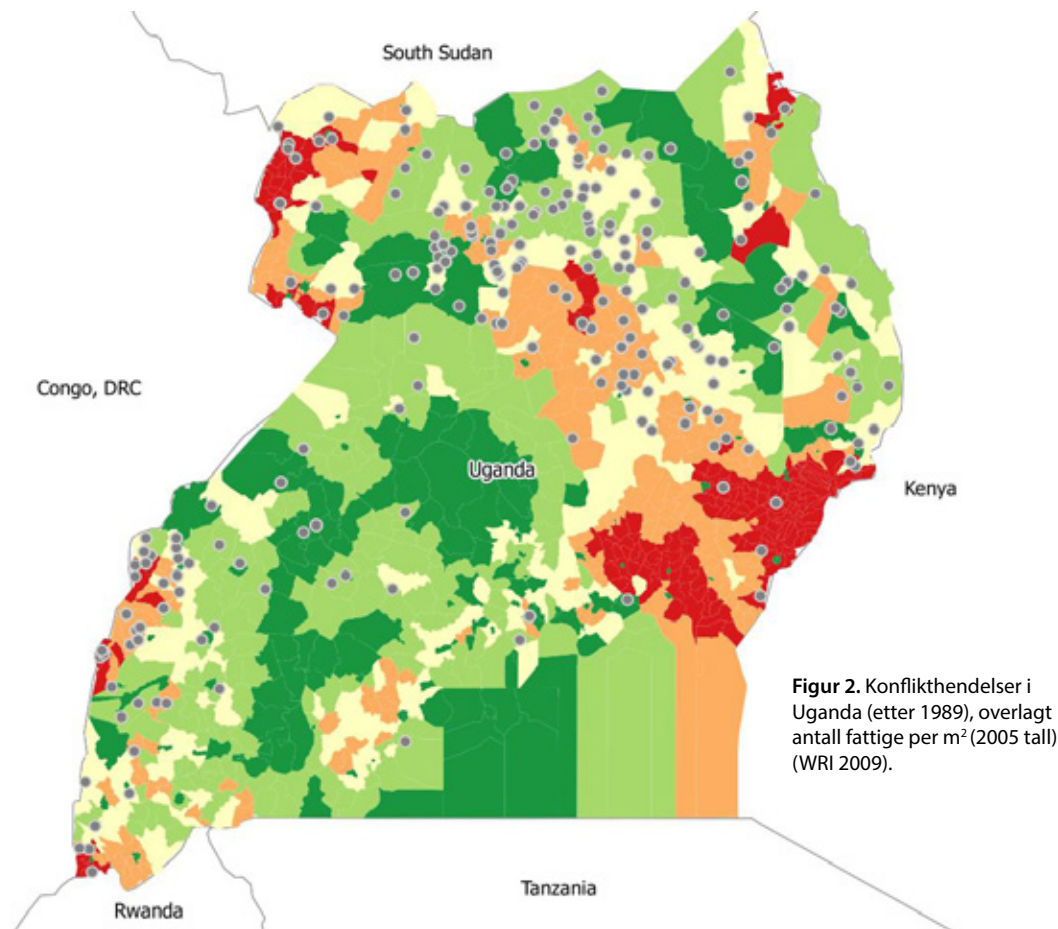
© UCDDP 2014

både på konflikthendelsene, men også relaterte faktorer.

Etterspørselen etter geografisk informasjon økte også i takt med endringene i konflikttrendene. Frem mot den kalde krigens slutt var det hovedsakelig mellomstatlige konflikter som ble studert. Derimot så man nå at det var borgerkrigene som var hyppigst forekommende, mens de mellomstatlige konfliktene nærmest forsvant (figur 1). Tidlige studier viste også at konfliktområdene sjeldent var representative for landene som helhet (Buhaug & Lujala 2005). Borgerkrigene hadde unike karakteristika som var forutsetningene for hvorfor det var konflikt akkurat her. Dermed var det tydelig at å prøve å forklare årsakene til disse borgerkrigene ikke befant seg i nasjonale statistikker, men i den lokale konteksten. Konfliktforskere begynte dermed å se etter alternative måter å fange opp lokal informasjon om de spesifikke konfliktområdene. Dette var avgjørende for GIS

sin inntreden i konfliktforskningen samt satsingen på å kode konfliktdata. Det var altså endringen i konflikttypene, samt behovet for mer lokal informasjon som gjorde GIS så attraktivt for konfliktforskningen (Gleditsch & Weidmann 2012).

Et eksempel på stedfestet konfliktdata er arbeidet som gjøres på Uppsala Conflict Data Program (UCDP) ved Universitetet i Uppsala. Her samles det inn stedfestet informasjon om alle konflikthendelser fra og med 1989 (figur 2). Informasjonen baseres på nyhetskilder, og hendelsene tilordnes geografiske koordinater. Dette gjør det mulig å se på hvor, innad i land hendelsene forekommer, men også i hvilken kontekst de forekommer i. Det kan være å se på om konfliktene primært forekommer i områder med politisk ekskluderte grupper, hvilken sosioøkonomisk kontekst; fattigdom, utdanning og helseforhold, samt hvordan ressurstilgang, klima og topografi de konfliktberørte områdene har. Stedfestet informas-



Figur 2. Konflikthendelser i Uganda (etter 1989), overlagt antall fattige per m² (2005 tall) (WRI 2009).

jon gjør det altså mulig å kartlegge ikke bare konflikten, men også de relaterte faktorene på et mye mer lokalt nivå, enn hva som tidligere var mulig ved bruk av ikke-stedfestet nasjonal statistikk.

Eksempler fra konfliktforskning som har benyttet GIS, har funnet at konflikter forekommer i områder som ofte skiller seg fra landet som helhet. Vi kan dermed raskt konkludere (ikke overraskende) med at landsgjennomsnittet er en dårlig representant for det lokale. Resultatene fra denne forskningen viser blant annet at konflikter forekommer oftere i områder av landet med relativt svake lokale institusjoner, i relativt fattige områder av landet, i områder med politisk marginaliserte grupper, samt i mer utilgjengelige områder av landet. Mer nylig har man ved bruk av GIS kunne analysere hvordan kommunikasjonsteknologi blir benyttet i konfliktområdene, samt kartlegge migrasjonsstrømmer vekk fra konfliktområdene, viktig for å kunne predikere behov for humanitær hjelp.

Gjennom bruken av GIS i borgerkrigsforskningen har også geografifagets fokus på sted og kontekst

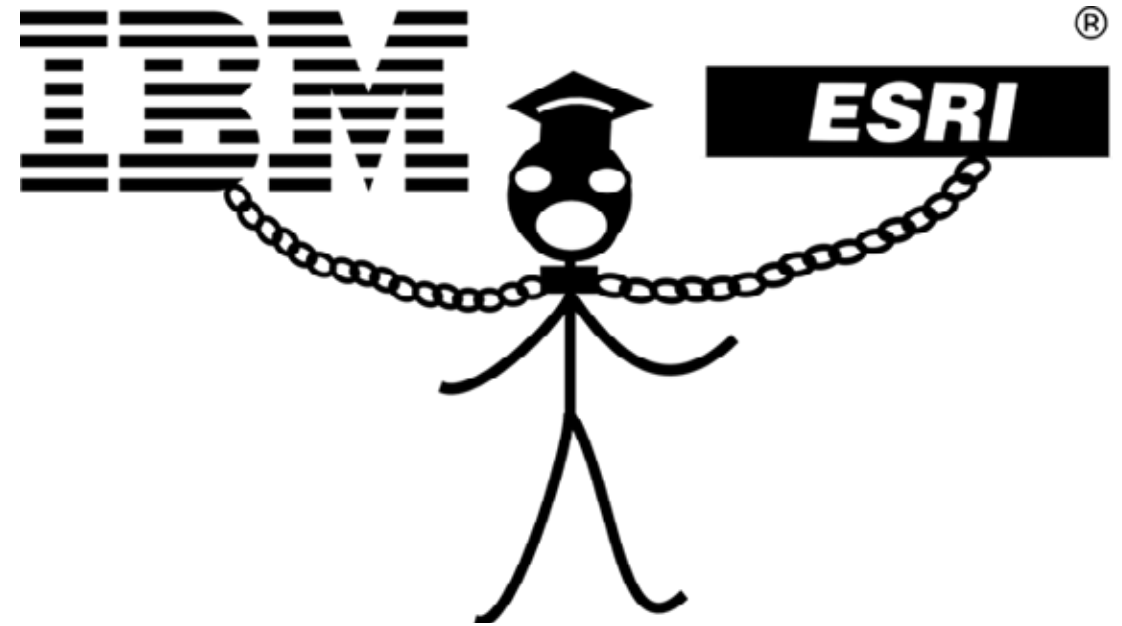
fått en mer prominent rolle. Fagdisipliner som statsvitenskap og internasjonale relasjoner setter ikke lenger likhetstegn mellom geografi og avstand, men verdsetter i større grad studiet av heterogeniteten og konteksten i steder med konflikt. Bare på den måte kan vi oppnå en større forståelse av de reelle årsaker og konsekvenser til konflikt, slik at denne kunnskapen kan omdannes til å redusere risikoen for nye konflikter, samt redusere effekten konflikten har på de lokale områdene ved eksempelvis tidlig politisk intervensjon.

Referanser:

Beck, N., Gleditsch, K. S., & Beardsley, K. (2006). Space is more than geography: Using spatial econometrics in the study of political economy. *International Studies Quarterly*, 50(1), 27-44.

Buhaug, H., & Lujala, P. (2005). Accounting for scale: Measuring geography in quantitative studies of civil war. *Political Geography*, 24(4), 399-418.

Gleditsch, K. S., & Weidmann, N. B. (2012). Richardson in the information age: Geographic information systems and spatial data in international studies. *Annual Review of Political Science*, 15, 461-481.



Fri forskning. Fri programvare.

Av Lasse Gullvåg Sætre

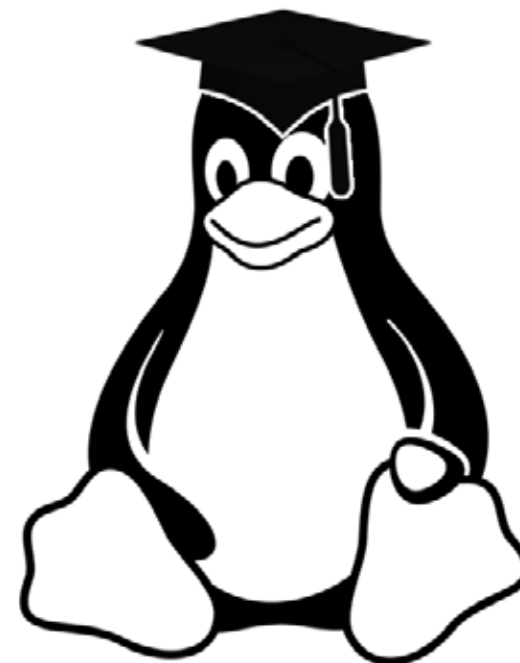
Du husker hva KUDOS står for? Forkortelsen basert på mertoniske normer for godt vitenskapelig arbeid, som blir prenta inn i alle studenter på SV. Er det slik at vi i vårt arbeids selvkritiske refleksjon glemmer å stille de samme krava til våre arbeidsverktøy?

I løpet av de siste 30 åra har vi sett utviklinga gå én vei: Stadig mer samfunnsforskning foregår ved hjelp av digitale verktøy. Arbeid som tidligere krevde veldige rutetabeller og møysommelig knotting med blyant og papir, har blitt tatt over av elektroniske hjerner. I effektivitetens navn er det en velsignelse. Mer problematisk er det når det kommer til forskningsetiske prinsipper. Og etterhvert som digitaliseringa øker, blir problemet mer akutt. I dagens bachelorgrad i samfunnsgeografi er det minst fire typer programvare det gjøres opplæring i. Direkte trenes vi i statistikkprogrammet SPSS og GIS-programmet ArcGIS, mens vi indirekte får erfaring i operativsystemet Windows og kontorpakken Office. Felles

for dem er at de er ufri programvare. "Det finnes to typer programvare," sier friprog-veteranen Richard Stallman: "Enten er det brukeren som styrer programvaren, ellers er det programvaren som styrer brukeren." Det er ikke vanskelig å argumentere for at utsagnet treffer liker godt om "brukeren" byttes ut med "forskeren".

Mertons ideal om kommunisme handler om vitenskapen som kollektivt arbeid, og at dens effektivitet avhenger av full og åpen kommunikasjon. Dette sikres, i følge vitenskapssosiologen, gjennom lavest mulig grad av eiendomsrett på vitenskapelig arbeid. Den ufrie programvaren gjenkjennes av lisenser som ►

”Vi blir trent i én måte å arbeide på, innenfor teknikker, arbeidsflyter og paradigmer som er patentert som intellektuell privateiendom. Slik deler vi skjebne med utviklerselskapet.



begrenser brukernes frihet, dominert nettopp av en tanke om privat eiendomsrett på informasjon. Når UiO kjøper lisenser for ufri programvare, bidrar vi til en kultur der programvare blir utviklet for å tjene penger, konkurrerende varer backa av hver sine forskermiljø. Forskning i ”inngjerda hager” er lite effektivt fordi det kun er de med tilgang til hagen, det vil si filformatene, programmene og arbeidsmetodene, som gis innsikt og bidragsmulighet. Slik konkurrerer diverse, delvis inkompatible, varianter og forskningsmiljø med hverandre, mens verktøyene forblir i privat eie, unntatt det korpus av menneskelig kunnskap som vi i vitenskapen holder høyt.

Universalisme-idealet, at alle på tross av hudfarge, klasse, nasjonalitet, kjønn osv. skal kunne bidra til vitenskapen, lider også under åket av ufri programvare. Dersom vi ønsker å la andre få innsikt i mer enn bare resultater, men også vår helhetlige kunnskap og fremgangsmåte, blir vi begrensa av programvaren. De vi skal dele med må ha råd til en lisens til programmet, eller kanskje mer realistisk, at de er tilknyttet en institusjon med råd til lisensen. Dette er lite solidarisk. Selv om problemet er mindre aktuelt i Norge enn i land med dårligere finansierte institusjoner, er det likevel relevant. En vitenskapsinteressert privatperson blir gjennom ufri programvare konfrontert med en ofte temmelig høy

inngangsbarriere. Eksempelvis går en brukerlisens på SPSS for 5590 amerikanske daler.

Når vi som studenter får opplæring i ufri programvare, resulterer det i at vi blir forskere avhengig av utviklerselskapene. Dette er det motsatte av idealet om desinteresse. Vi blir trent i én måte å arbeide på, innenfor teknikker, arbeidsflyter og paradigmer som er patentert som intellektuell privateiendom. Slik deler vi skjebne med utviklerselskapet. Vår felles interesse ligger i at det ufrie programmet forblir på moten og at selskapets økonomiske fremtid er lys. Dersom utviklerselskapet velger å avvikle støtte for visse funksjoner eller programmet som helhet, står vi igjen med skjegget i postkassa og devaluert kunnskap.

Også idealet om originalitet kan sies å ta et slag for bauen når vi bruker ufri programvare. I stedet for selv å kunne tilpasse arbeidsverktøyet til vår forskning, er vi pent nødt til å tilpasse forskningen det ufrie programmets muligheter og begrensninger. Eksempelvis det ikke lov eller mulighet til å justere på kjernefunksjonaliteten i ArcGIS, man er henvist til en begrenset API for utvikling av tilleggsmoduler. Konformitet foran originalitet. I stedet for å utdanne oss til å bli reflekssive utvikler-brukere av frie verktøy, med oversikt og kontroll over funksjonalitet,

muligheter og begrensninger, blir vi fremmedgjort fra programvaren, trent til å trykke på knapper som gjør ”magiske ting”.

Om idealet om organisert skeptisisme kan det argumenteres for at vi med ufri programvare får et forklaringsproblem med tanke på metode. Vi presenteres for resultater, og må stole på at programmetts metode er korrekt. Vi har ingen mulighet til å sette spørsmålstegn ved å selv gå gjennom koden som leverer resultatet. Riktignok kan resultat etterprøves ved hjelp av et annet program, men hva som egentlig foregår fra data til resultat forblir i skyggen, bak forhenget. Dette står i direkte opposisjon til idealet om at vitenskapelige arbeider skal underlegges kritisk granskning og at vitenskapen skal sette spørsmålstegn ved alle aspektene av natur og samfunn.

Kanskje ikke så overraskende er undertegnede forslag til løsning på disse problemene fri programvare. Det gjenkjennes av ideen om at programvare skal respektere brukerens fire essensielle friheter: friheten til å bruke programmet til hva en vil, friheten til å studere programmet og gjøre egne endringer på det, friheten til å distribuere kopier av programmet og friheten til å gjøre egne endringer til offentlig eie. Disse frihetene har laget en produktiv kultur som

langt på vei følger KUDOS-prinsippene. De har også lagt til rette for en enorm flora av fri programvare, der utviklere og brukere samarbeider om å få de elektroniske hjernene til å arbeide for dem selv. Slik har det blitt skapt frie alternativer til samtlige av ovennevnte ufrie programmer, som er jevn gode eller overgår funksjonaliteten deres. Eksempelvis kan vi nevne statistikkprogrammet R, GIS-programmet QGIS, operativsystemet GNU/Linux og kontorpakken LibreOffice.

Universitetet er et produkt av sin tid, og nyliberalismens rasjonalisering og finansieringsmodeller truer universitetet med å bli redusert til en kunnskapleverandør for kommersielle aktører. I den forbindelse er ufrie arbeidsverktøy og metode kanskje bare en detalj. På en annen side ser vi i fri programvare en produksjonsmåte, som i stor grad ligner på den vitenskapelige, med en veldig framgang siden 70-tallet. I dag hviler flere av de største selskaper, hele industrier, ja hele internett på denne floraen av fri programvare. Mens profittlogikken sniker seg nærmere og nærmere forelesnings- og lesesalene, ligger det i fri programvare en kime til forandring. I stedet for å låne sin autoritet til legitimering av ufrihet, kan UiO rimelig enkelt henge seg på de mange ledende universiteter som er konstruktive elementer i utviklinga av kollektivt eide og utvikla arbeidsverktøy.

Nytt metodekurs: GIS PÅ MASTERNIVÅ

Har du lyst til å bruke GIS i masteroppgaven din, men vet ikke helt hvordan du skal gå fram? Nå kommer metodekurset for nettopp deg.

Av Torstein S. Throndsen

Nå til våren starter nemlig et nytt metodeemne i GIS på masternivå. Både instituttleder **Per Gunnar Røe** og undervisningsleder **Bjørnar Sæther** forteller at instituttet har vært opptatt av å gjøre studiene på samfunnsgeografi mer yrkesrelevant.

– Og da er et godt GIS-tilbud viktig. Du kan fort bli GIS-ansvarlig i en kommune med bare SGO1910, sier Sæther. Hvis studenter nå tar metodekurs i GIS og anvender det i masteroppgaven, mener Røe at de gjør seg selv enda mer attraktive på arbeidsmarkedet.

“Vi har tenkt at vi må ha dette emnet for å tydeliggjøre identiteten vår. At samfunnsgeografien kjennetegnes ved at vi kan GIS.

– GIS er virkelig en *asset* når du er ute og søker jobb, sier han. Samtidig påpeker han at dette nye metodeemnet tydeliggjør hva samfunnsgeografi egentlig er for noe.

– Vi har tenkt at vi må ha dette emnet for å tydeliggjøre identiteten vår. At samfunnsgeografien kjennetegnes ved at vi kan GIS, sier Røe.

BÅDE KVALITATIVT OG KVANTITATIVT

For stipendiat **Andreas Forø Tollefsen**, som er emneansvarlig, er det viktig at GIS med dette nye masteremnet nettopp blir sett på som et verktøy til forskning, og ikke bare som noe yrkesrelevant.

– Masteremnet skal trekke tråder til både kvalitativ og kvantitativ metode. GIS kan være et verktøy for begge leire. Men vi kommer naturlig nok til å legge litt ekstra vekt på kvantitativ metode, forteller han. I kursbeskrivelsen står det at emnet vil legge spesielt vekt på romlige analyser og de særskilte utfordringene med å behandle akkurat *romlige* data. I tillegg vil studentene introduseres til kvalitativ GIS og hvordan GIS kan brukes både som et verktøy innenfor kritisk geografi og demokratisering.

SGO4940

Tollefsen forteller at emnet vil bestå av både forelesninger og en seminarrekke. Gjennom hele semesteret skal studentene arbeide med et individuelt prosjektarbeid.

– Så blir det en muntlig eksamen som justerer prosjekt karakteren, sier han. Eksterne forelesere vil bli hentet inn. Emnekoden blir SGO4940.

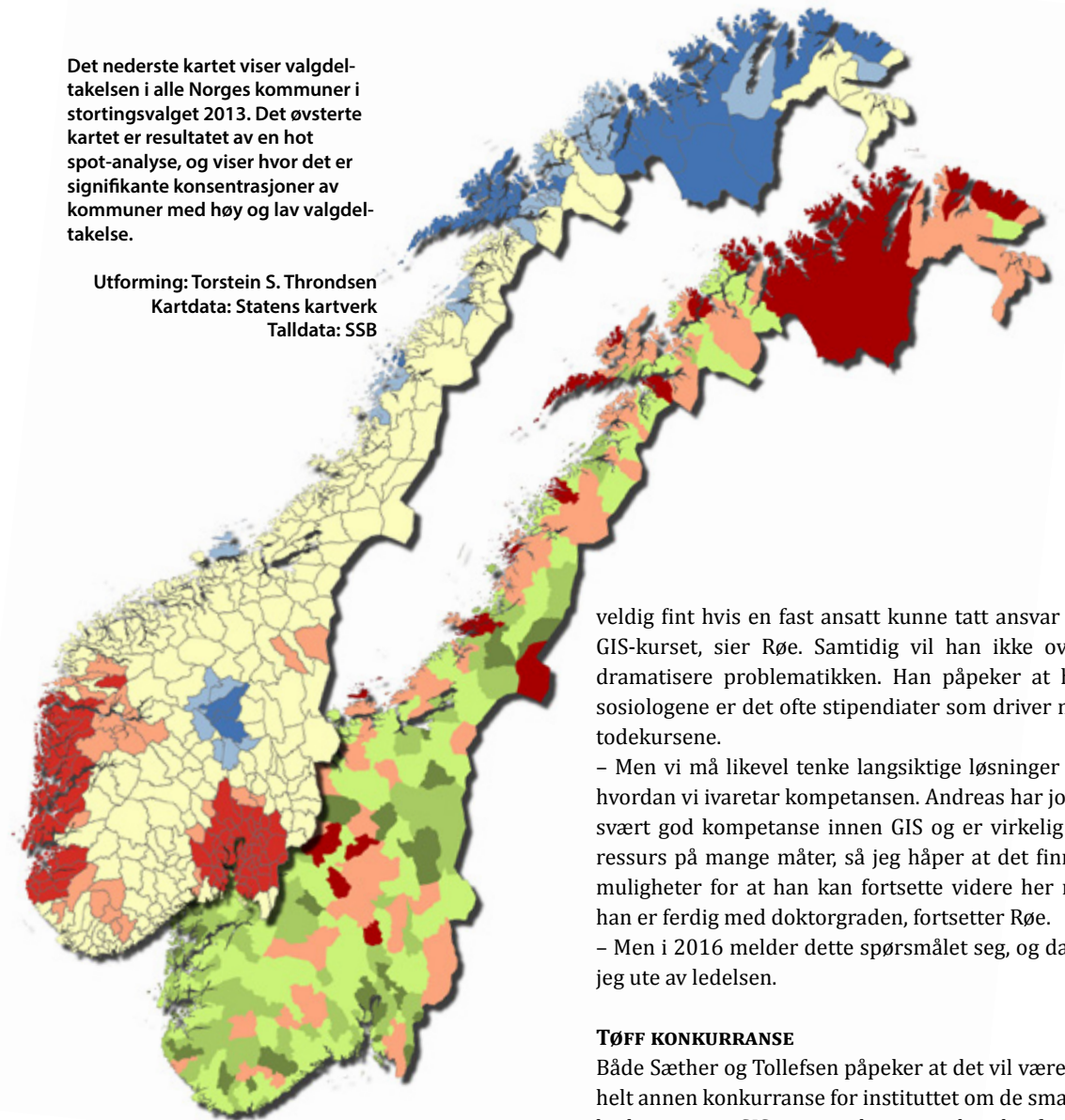
– Men for at GIS skal bli brukt, så forutsetter det at folk på instituttet tilkjenner nytten av GIS, så veiledere til masteroppgaver faktisk kan veilede om hva studenten kan gjøre, fortsetter Tollefsen.

FAST GIS-STILLING?

Men emneansvarlig Tollefsen er som nevnt stipendiat, så hva er egentlig tenkt om kontinuiteten til dette emnet? Tollefsen selv påpeker at det som har eksistert av GIS-kompetanse i instituttet de siste årene, stort sett har vært i hodet til stipendiater. Tollefsen sier at ethvert emne vil lide av midlertidighet hvis stipendiater skal ta over stafettpinnen som emneansvarlig for å holde emnet gående. Bjørnar Sæther påpeker at det er lagt opp til at emnet skal vare i mer enn de to årene han har igjen som undervisningsleder, men han kan ikke si noe konkret om hva instituttet skal gjøre for å sørge for en GIS-kontinuitet på instituttet. I forrige utgave av Samfunnsgeografen sa han selv at instituttet og samfunnsgeografien på Blindern bør ha en satsing på GIS. Professor **Jan**

Det nederste kartet viser valgdel-takelsen i alle Norges kommuner i stortingsvalget 2013. Det øverste kartet er resultatet av en hot spot-analyse, og viser hvor det er signifikante konsentrasjoner av kommuner med høy og lav valgdel-takelse.

Utforming: Torstein S. Throndsen
Kartdata: Statens kartverk
Talldata: SSB



veldig fint hvis en fast ansatt kunne tatt ansvar for GIS-kurset, sier Røe. Samtidig vil han ikke overdramatisere problematikken. Han påpeker at hos sosiologene er det ofte stipendiater som driver metodekursene.

– Men vi må likevel tenke langsiktige løsninger for hvordan vi ivaretar kompetansen. Andreas har jo en svært god kompetanse innen GIS og er virkelig en ressurs på mange måter, så jeg håper at det finnes muligheter for at han kan fortsette videre her når han er ferdig med doktorgraden, fortsetter Røe.

– Men i 2016 melder dette spørsmålet seg, og da er jeg ute av ledelsen.

TØFF KONKURRANSE

Både Sæther og Tollefsen påpeker at det vil være en helt annen konkurranse for instituttet om de smarte hodene innen GIS sammenlignet med andre fagfelt i samfunnsgeografi. Mye av utviklingen innen GIS skjer tross alt ute i næringslivet.

– Samtidig er det begrenset hvor mange som har kompetanse til å være førsteamanuensis eller professor i GIS med et samfunnsgeografisk perspektiv, sier Sæther. Uansett, Tollefsen ser fram til å starte det nye emnet nå til våren.

– Jeg tror det blir bra.

Hesselberg var en annen som sa i forrige utgave at instituttets prioritet burde være å få en fast stilling som er øremerket til både miljø og GIS.

– Vi starter et kus som vi ikke har noen planer om å legge ned, sier instituttleder Røe med glimt i øyet. Samtidig erkjenner han at det er en utfordring at ingen av de fast ansatte i dag egentlig bruker GIS aktivt.

– Nå i første omgang har vi to stipendiater i Andreas Tollefsrud og Emma Arnold som aktivt bruker GIS i forskningen, men det er klart at det hadde vært

NB! Hvis du har tatt SGO1910, ikke har solgt hovedboka og har lyst til å ta det nye masteremnet, så ikke selg boka. Deler av den er nemlig pensum i det nye emnet også.

OSLO 1700-2014

Av Torstein S. Throndsen

Statens kartverk har frigjort en enorm mengde med historiske kart over hele Norge. Vi har benyttet anledningen til å sammenligne kart over hovedstaden de siste 300 årene.

Ikke bare er det interessant å legge merke til den markante kvadraturformen i de gamle kartene, og at de for så vidt var veldig opptatt av den militære installasjonen Akershus festning. For å ikke glemme at hovedstaden den gangen het Christiania. Vel så interessant er det å så hvor mye byen har vokst og blitt stadig mer kompleks.



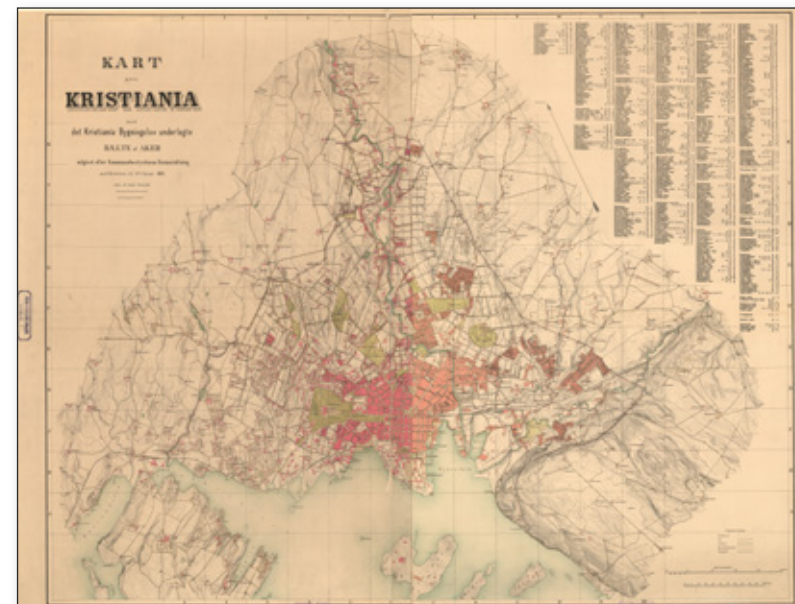
1700: Carte von Agershuus und der Stadt Christiania (vest). Amtskartsamling. Målestokk 1:2000. Håndtegnet. Statens kartverk.



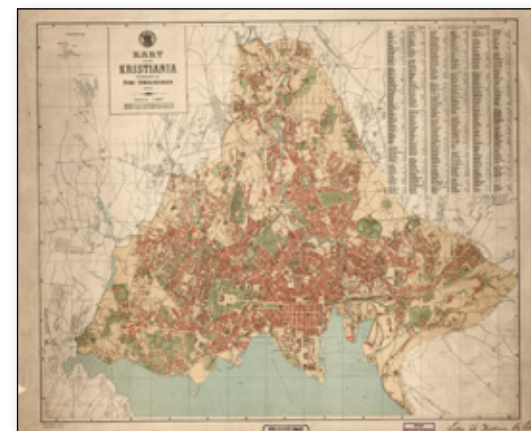
1774: Plan over Aggerhus Fæstning og Christiania Bye. Amtskartsamling. Målestokk 1:3640. Håndtegnet. Statens kartverk.



1830: Christiania med nærmeste Omgivelser. Amtskartsamling. Målestokk 1:15000. Litografi. G.L. Fehrs lit. Anstalt. Kristiania. Statens kartverk.



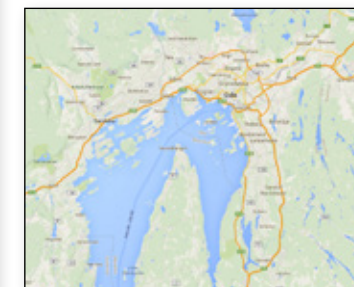
1881: Kart over Kristiania. Amtskartsamling. Målestokk 1:10000. Litografi. C. Schwenzens lit. Officin. Kristiania. Statens kartverk.



1901: Kart over Kristiania. Amtskartsamling. Målestokk 1:10000. Litografi. A. Sabros Forlag. Det private Opmaalingskontor. Kristiania. Statens kartverk.



1947: Kart over Oslo med omegn. Amtskartsamling. Trykt. Tollerrud kart over Oslo med omegn. Statens kartverk.



2014: Et nymotens kart over Oslo fra Google Maps. Husk også at dette er et interaktivt kart hvor brukeren i stor grad kan justere på kartet etter egne behov. Skjermdump.

Synes du kartene er litt vel små? Se dem større på [facebook.com/samfunnsgeografen](https://www.facebook.com/samfunnsgeografen). Eller så finner du alle kartene på www.kartverket.no.

WALK THIS WAY:

Psychogeographic and photographic explorations of the city

Av stipendiat Emma Arnold

One evening, I leave work late. The University of Oslo campus is nearly pitch black. There is so little light, only a dull glow leaking from a few empty buildings. It has just gone midnight. I cannot see my feet in front of me, very nearly causing me to lose my balance on the uneven paving stones leading away from Harriet Holters hus.

I do not feel strong and independent in this moment. Rather, I am filled with fear and apprehension. I become extra attuned to my surroundings, my senses heightened. I refrain from plugging in and listening to music, and instead am hyper aware of that shadow over there, of whatever might be around the corner, that person walking in the distance, a vague rustling, the wind, my heart, my exit strategy.

This feeling, or abundance of feeling, may not be familiar to all. Yet, it is a reality for many women, minorities, and vulnerable groups navigating the city and is not limited to the after-hours spaces of a university campus. And in a not so obvious way, this type of experience is precisely one of the reasons I use psychogeography as a research method.

Psychogeography, “the point at which psychology and geography collide” (Coverley 2010, 10), is a well-established method within the disciplines of

geography, urban studies, and beyond. It was first developed in the streets of Paris in the late 1950s by a group of French philosophers known as the Letterist International. This group, which later came to be known as the Situationist International (Knabb 1981), was founded by Marxist theorist and author of *La société du spectacle* Guy Debord. Psychogeography has been used in various incarnations by diverse individuals including geographers, architects, and artists. It entails walking and getting lost and is a method that embraces breaking routine, drifting through the city, and experiencing the urban environment in novel ways. The method has been written about in numerous books and in such prominent geographic journals as *Antipode*, *Annals of the Association of American Geographers*, *Cultural Geographies*, *Environment and Planning A*, *Geography Compass*, and *Journal of Cultural Geography*, to name but a few.

I use psychogeography as a means of exploring urban space for numerous reasons, in part because the act of being lost leads to a heightened awareness and perception of one’s surroundings. Any (perceived) subjectivity on the choices I make while walking dissipates quickly the more territory I cover and the larger and broader my dataset becomes. As a woman, this method is also meaningful as the physical and intellectual spaces I explore have his-

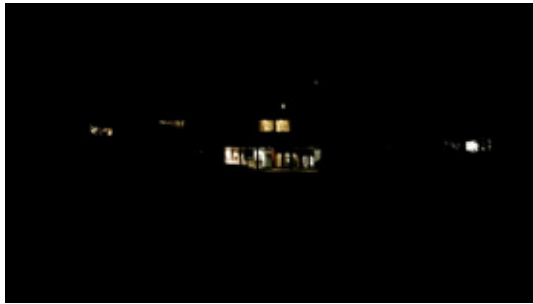


Figure 1. After hours view of Harriet Holters hus (Oslo 2014)



Figure 2. Photograph of a photograph, graffiti piece by French artist Tilt at Nuart (Stavanger 2014)



Figure 3. Map of fieldwork, 110 kilometres of walking (Oslo 2014)

torically been conceived, occupied, dominated, and controlled by men. These spaces include the city, academia, and even the practice of psychogeography and urban exploration. My fieldwork in this domain empowers me as a woman and academic for the physical and intellectual challenges it presents and in how I am able to re-appropriate spaces within the city by my own movement.

Finally, psychogeography is an excellent tool for exploring illegal art — the vector by which I explore the city — precisely for how it mirrors the ways in which graffiti and street artists themselves navigate the city. Psychogeography is rooted in an anti-capitalist philosophy and ideology, which is also reflected in the practice of graffiti and street artists. I use psychogeography together with photography, allowing myself to be pulled through the city by the creative expressions of the graffiti writers and artists who moved through those same spaces before me. In getting lost and taking photographs, I explore the urban environment and its spaces which tend not to be part of my own quotidian routes through the city.

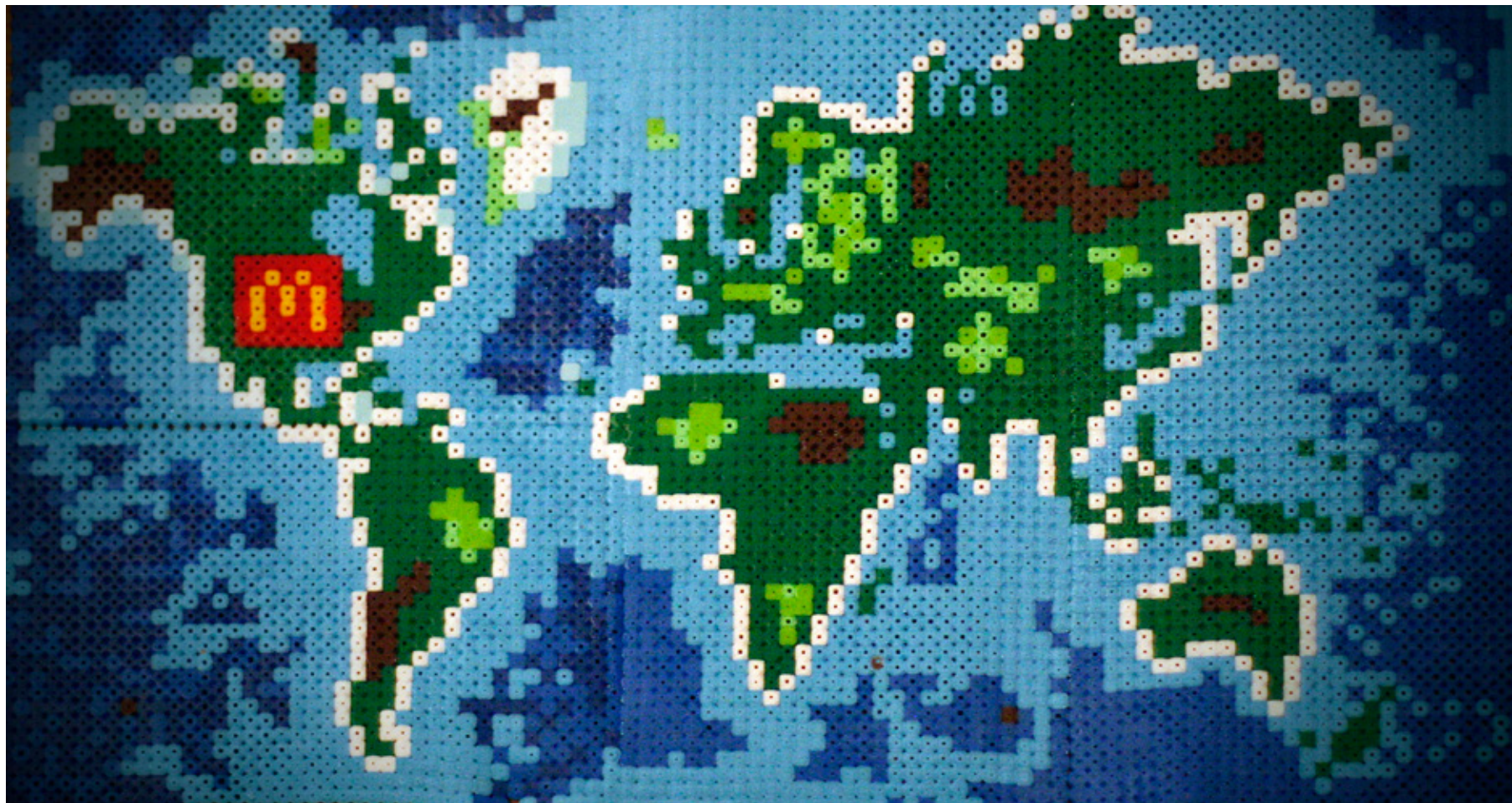
The method of psychogeography, via which I have

navigated nearly 1000 kilometres in Canada and Norway, allows a unique and in-depth perspective and experience of highly diverse places within the city that few researchers are privileged with. It is a specialised and deeply personal knowledge but informed in robust geographic and philosophical thought. A knowledge and methodology, which when coupled with photographic methods and spatial analysis, becomes highly rigorous and scientific, melding the qualitative and quantitative, arts and science.

This discussion forms part of the project **GEOGRAFF! Psychogeographic and photographic explorations of graffiti and street art in Norway**. More information is available on the project website: <http://geograff.no>

References

- Coverley, M. 2010. *Psychogeography*. Pocket Essentials: Herts
- Knabb, Ken. 1981. *Situationist International Anthology*. Bureau of Public Secrets: Berkeley



GIS for barne- hagebarn

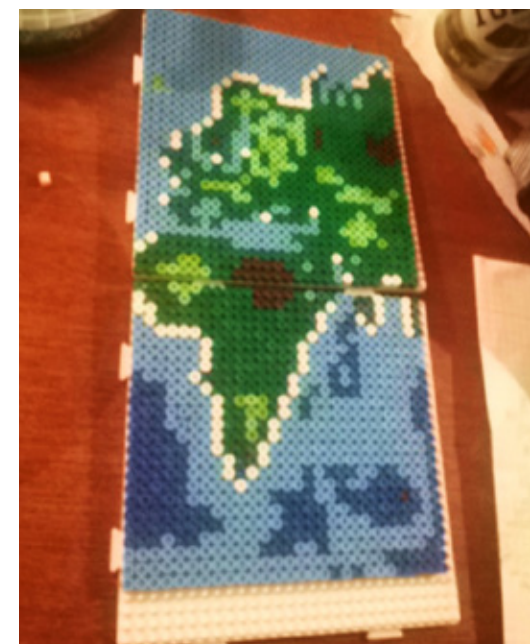
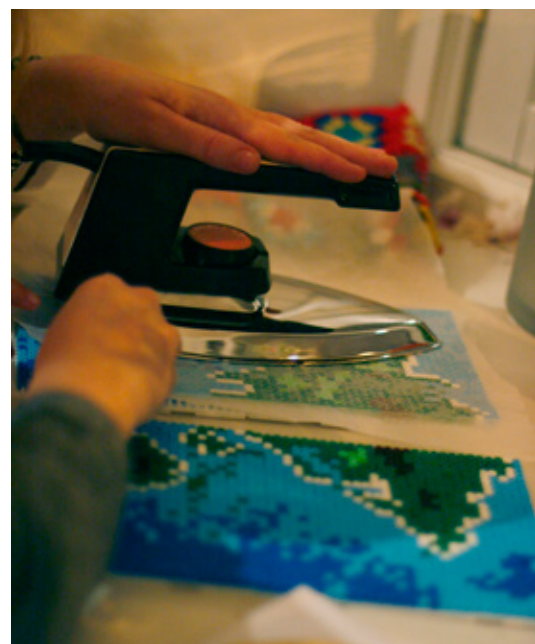
Tekst av Julie Christina Rødje. Foto av Katrine Nesset

Dessverre husker vi ikke alt fra tida i barnehagen. For eksempel husker jeg ikke hva jeg drømte om å bli da jeg skulle bli "stor". Men om jeg kjenner meg selv rett var det mest sannsynlig enten å bli proff såpebobleblåser eller perler (ja, en person som perler). Uansett, drømmen var i hvert fall ikke å bli samfunnsgeograf eller å studere GIS slik situasjonen i dag er.

GIS var nok ikke helt som jeg forventet. Litt mer seriøst og vanskelig, og definitivt mindre perler og kos enn hva jeg er vant til. Med utgangspunkt i dette bestemte jeg meg for å lage GIS i barnehagevariant, også kalt PER1993. Her var oppgaven enkel, nemlig å perle et verdenskart! Det skulle fort vise seg å være litt mer komplisert enn først antatt.

Det første vi måtte gjøre var ganske enkelt å lage en grov mal å ta utgangspunkt i. En av de få tingene jeg faktisk forstod i GIS var raster og vektor. Med denne fantastiske kunnskapen skjønnte jeg at det lureste vi kunne gjøre var å lage et pixelkart av verden. Etter å ha funnet et kart via nettet, ble dette overført på ruteark hvor hver rute representerte en perle på perlebrettet. Her kan man bare glemme å være perfektjonist. India ble plutselig på størrelse med bananflue, men heldigvis driter man litt i reelle størrelser av verden i barnehagen!

Neste steg er å skaffe perler og perlebrett (hett tips: ikke gjør dette fredag ettermiddag i en stappfull lekebutikk på Storosenteret haltende på krykker...). For vite ca hvor mye perler en trenger kan det være





MacDonald's-symbolet har sin forklaring: Det var ikke så mange grønne perler igjen ...

lurt å regne ut hvor mange ruter man har på rutearkene sine i forkant. Til vårt verdenskart trengte vi cirka 6000-7000 perler som jeg fordelte mellom blått, grønt, brunt og hvitt.

Perling er så klart gøy nok alene, men det blir enda bedre med gode vænna og øl (rettelse: barnehage-brus). Lørdagskveld var vi derfor en samlet gjeng som skulle gjennomføre prosjektet. Her gjaldt det enkelt å greitt om å følge oppskriften som var laget tidligere, men så klart med kunstneriske friheter. På forhånd hadde vi ikke lagt noen plan om fargesettingen. Dette ble dermed gjort helt på frihånd. Siden vi etter egen dømmekraft å melde synes vi gjorde dette helt eksemplarisk var det ikke noe problem, selv om det så klart kan være noe å vurdere til en senere anledning.

Etter omtrent to timer med iherdig perling ble det mer perler som ble kastet på hverandre eller tygget i stykker enn hva som faktisk havnet på perlebrettet. Vi så oss derfor nødt til å si oss ferdige for kvelden, vi hadde tross alt den viktigste delen av verden på plass. Det ble satt spørsmål om hvordan man skulle få perlene til å henge sammen, takk gud for at to av samfunnsgeografistudentene har jobbet i barnehage og derfor kunne ta ansvar. Nå kom baksiden av å blande inn alkohol frem. Plutselig ble nemlig en arm også strøket (og tro meg, det gjør vondt i flere dager!)

Siden PER1993 er det faget som definitivt fortjener mest oppmerksomhet ble planene om lesesalen dagen etterpå droppet til fordel for å perle ferdig kartet. Nå dukket det opp litt flere utfordringer. Kort oppsummert: feilberegning av perler. Vi var nem-

lig tom for grønn! Og vi kunne jo nesten ikke bare droppe hele USA. Med hjelp fra en samfunnsøkonomistudent fikk USA dermed en McDonalds-logo (og nei, dette er på ingen måte reklame!!). Ellers kan det nevnes at vi hadde det særdeles morsomt med å "gjemme" ting i havet med å bruke to ulike farger. Blant annet kan man finne en hval og en ubåt. Ubåten burde så klart vært plassert utenfor Sverige, men siden det var litt liten plass der fikk vi nøye oss med å plassere den utenfor USA.

Uansett, verden ble ferdig med sine feil og mangler, men med mye perler og kos som tross alt er det viktigste. Jeg vet fortsatt ikke hva jeg skal bli når jeg blir "stor", men jeg er i det minste ett skritt nærmere drømmen om å bli proff perler. PER1993 tar til en hver tid hjertelig imot nye medlemmer, vårt eneste krav er at du fortsatt har barnet i deg.



Dette er det mentale kartet til Siv over Grünerløkka.

Barns blikk på løkka

Ved bruk av mentale kart har Anne Aaby skrevet en litt annerledes masteroppgave der barns perspektiv er i fokus. Hvordan bør voksne forholde seg til barns opplevelse og bruk av byrommet?

Av Katrine Nesset

Anne Aaby er oppretter av masterbloggen.no og har et stort engasjement for tilgjengeliggjøring og deling av kunnskap. I masteroppgaven sin fra 2006 ønsker hun å øke forståelsen for barns bevegelsesrom i byen, da med Grünerløkka som utgangspunkt for undersøkelse. Ambisjonen for oppgaven var derfor å bidra til at uoverensstemmelsen mellom verden slik den erfares av voksne og verden sett gjennom barns øyne, tydeliggjøres og reduseres.

Elevene som ble intervjuet var mellom 8 og 12 år og gikk på Grünerløkka skole. De fikk tegne et mentalt kart ut fra hukommelsen, og deretter ble de intervjuet om åtte temaer. Først ble det snakket om barnets bostedshistorie, stedene barnet har tegnet på kartet og stedene hun eller han benytter mest.

Flere av barna brukte de offentlige lekeplassene og private bygårder som oppholdssteder. Det ble også nevnt mer utradisjonelle steder som en parkeringsplass og bygårder som ikke tilhørte deres hjemsted. Deretter ble de spurt om problematiske steder, steder de følte eierskap til og hva som var spesielt ved disse områdene. Elementer og steder barna oppfattet som problematiske var trafikkerte veier, dårlig belysning, steder der voksne drakk alkohol og narkomane i gatene. Bare et par av barna hadde hatt negative opplevelser med narkomane, men de fleste unngikk likevel å snakke med dem. Trafikken ble ikke entydig sett på som negativt, da flere nevnte at bilene var en naturlig del av hverdagen i byen. Videre tema var bevegelsesrom og bevegelsesfrihet med tanke på grenser, hvem som har satt dem og om barna overholdt restriksjonene og avtaler med forel-



Øverst til venstre er det mentale kartet til Thomas. Resten er mentale kart tegnet av andre skoleelever.

drene. Det viste seg at barna ga vidt forskjellige og personlige svar på de ulike spørsmålene. Et av barna, Thomas, forteller at han liker å utforske steder han ikke har vært før. En annerledes holdning enn de fleste voksne har til sine omgivelser.

Thomas: Jeg føler meg liksom ikke velkommen inne i en bakgård. Men drit og dra, jeg går inn. Det er jo mange steder jeg ikke føler meg velkommen. Man må jo ikke alltid føle seg velkommen om man skal et sted. Så, ja, noen steder føler jeg meg ikke velkommen.

Videre handlet det om hvilke tanker barnet hadde om hvem som eier de ulike områdene i byen, og om det finnes steder som tilhører alle. De ble spurt om det finnes steder som er mest for gutter eller jenter. Til slutt ble det spurt om hvilke endringer barnet har opplevd i nærmiljøet og hva de ønsket å endre på. Ei jente med navn Siv snakket om inkludering av

de narkomane i nærområdet.

Siv: (...) Jeg vet ikke om det kunne vært her på Grünerløkka. Hvis det gikk an å ha et innehus som de kunne være sammen på vinteren. Der kunne de få mat og varme. Hvis det er så innmari fælt å ha dem rundt seg på gaten. De har jo ikke noen andre steder å være. Det hadde vært fint om de kunne fått et hus.

Sett under ett ga barna svært ulike og interessante svar. Historiene de fortalte var preget av hvilke grenser foreldrene hadde satt for bruk av uteområdet rundt hjemmet. Barna hadde ikke bare positive opplevelser, enkelte av dem hadde steder og mennesker de forsøkte å unngå. Elementer som gikk igjen var avstanden barna tok til mennesker påvirket av alkohol og de mest trafikkerte veiene. Hvordan barna kan integreres i byrommet som i hovedsak er laget for voksne, skjer som en fortroliggjøring gjennom romlig deltakelse og praksis. Med dette i fokus kan Aabys oppgave bidra til mer refleksjon rundt hvordan man kan tilrettelegge for barn i byområder.

KART- MAT

Straks vi i redaksjonen hadde bestemt oss for å ha kart som tema for denne utgaven av Samfunnsgeografen, så var det helt opplagt at vi måtte utfordre Ida Skivenes til å lage et kart for oss. Hun tok ikke imot utfordringen.

Istedenfor sendte hun et verdenskart som hun allerede hadde laget. Når vi tenkte oss om, så burde vi egentlig ikke forventet noe mindre av en matkunstner med samfunnsgeografisk utdanning. Spesielt når masteroppgaven hennes til og med handlet om hvordan man kan gjøre kart bedre i jakten på å få folk til å forstå klimaforandringer.

Men du har kanskje ikke fått helt med deg hvem denne Ida Skivenes er? I fjor sommer tok hun permisjon fra jobben i SSB for å flytte til Berlin og drive heltid med det som opprinnelig var en kreativ hobby om morgenen når hun lager frokost. Hun er også kjent som Ida Frosk. Hun har en egen blogg, for å ikke glemme en instagram-konto med mer enn 260 000 følgere. I fjor ga hun ut boken Leik med maten! Kreativ frukost for store og små som er oversatt til fire språk. Hun har også deltatt via Skype på et frokostprogram hos BBC. Med andre ord, så er Ida Skivenes en som virkelig har fått det til. Hun kaller seg selv en matkunstner.

I tillegg til dette kule verdenskartet, laget av kiwi og med en fin innramming med blåbær, så har vært så heldige å få bruke enda mer av matkunsten til Ida Skivenes. Bla om for å se lite utvalg!

Vil du se mer? Sjekk ut www.instagram.com/ida-frosk og www.idafrosk.blogspot.no.





Yay! I'm one of the 100 most creative people in business in 2014 according to Fast Company magazine. Honoured, humbled and happy! See how I made this cheeky food selfie on idafrosk.com. #fastcompany #idafrosk #foodart #strawberry #mango #yoghurt #driedblueberries #kiwi



Christmas Breakfast Delivered! (Instructions on Godt.no @godt-tno) #bread #jam #yogurt #peanutbutter #driedblueberries #pomegranate #clementine



Happy Park Life (last one from the @kildesorteringioslo and #grønnpose campaign) #strawberry #kiwi #pear #grape #apricot #driedblueberry #yogurt



Owl Always Love You



Windmill Hill, with beautiful Castello White and Danablu cheese for the #Castello pop-up shop! #ArtYouCanEat



What Does the Fox Say? (Instructions on Godt.no @godtno) #plum #driedblueberries #prune #yogurt



The Art Toast Project Presents: Vermeer #cheddar #cheese #yogurt #goji #blueberry #yogurtcoverednut



The Art Toast Project Presents: Magritte

Masteroppgaver til inspirasjon

Her har du en liten smakebit av to masteroppgaver som handler om GIS eller hvor GIS er blitt brukt som forskningsverktøy.

Av Torstein S. Throndsen

GENTRIFICATION IN OSLO'S INNER EAST

Tar du GIS og byspesialisering, så er du sikret en trygg jobb, er en av de første formaningene førsteårstuderenter får på studiene. David Brendan Hill og masteroppgaven hans er på en måte kronseksemplet.

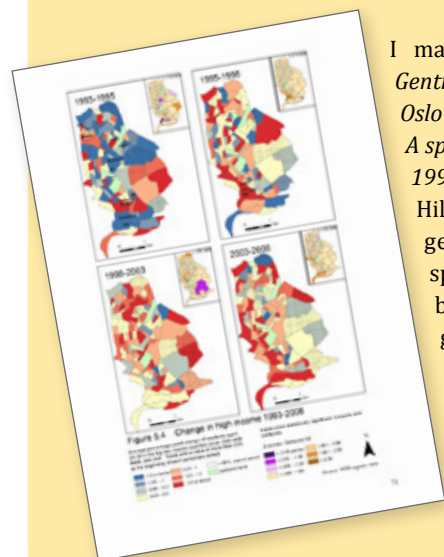
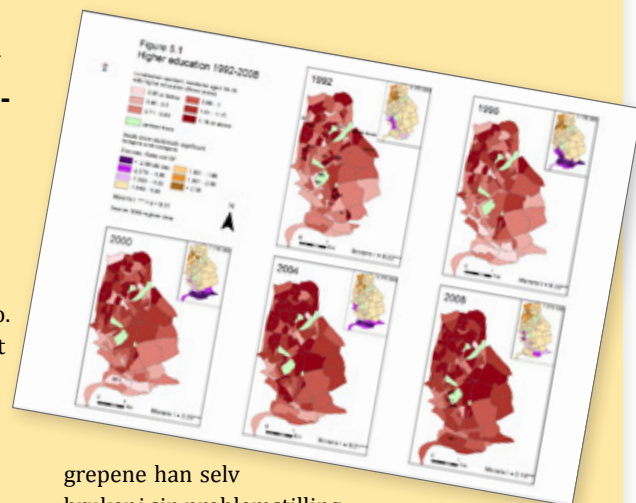
Han jobber nå i plan- og bygningsetaten i Oslo. Da jeg selv begynte på studiene så var omtrent annethver frokostseminar og GIS-klubbarrangement om ham og hans masteroppgave. Og det var det en god grunn til.

I masteroppgaven *Gentrification in Oslo's Inner East: A spatial analysis, 1992 to 2008* ser Hill på hvordan gentrifiseringssprosessen i bydelene Sagene, Grünerløkka og Gamle Oslo har blitt manifestert romlig, for å låne be-

grepene han selv bruker i sin problemstilling. Abstrakten lyder som følgende:

The study is a GIS-based analysis of gentrification in Oslo's Inner East. While gentrification processes were evident before this time, the process has become even more prevalent during this time period, particularly since the late 1990s.

Taking education and income as variables, attributes of the age group 30-39 are mapped at numerous time intervals at census tract level. Total changes over the whole study period for each tract in relation to income are also analysed. The analysis concludes with a look at polarisation, both on a structural level and geographic polarisation.

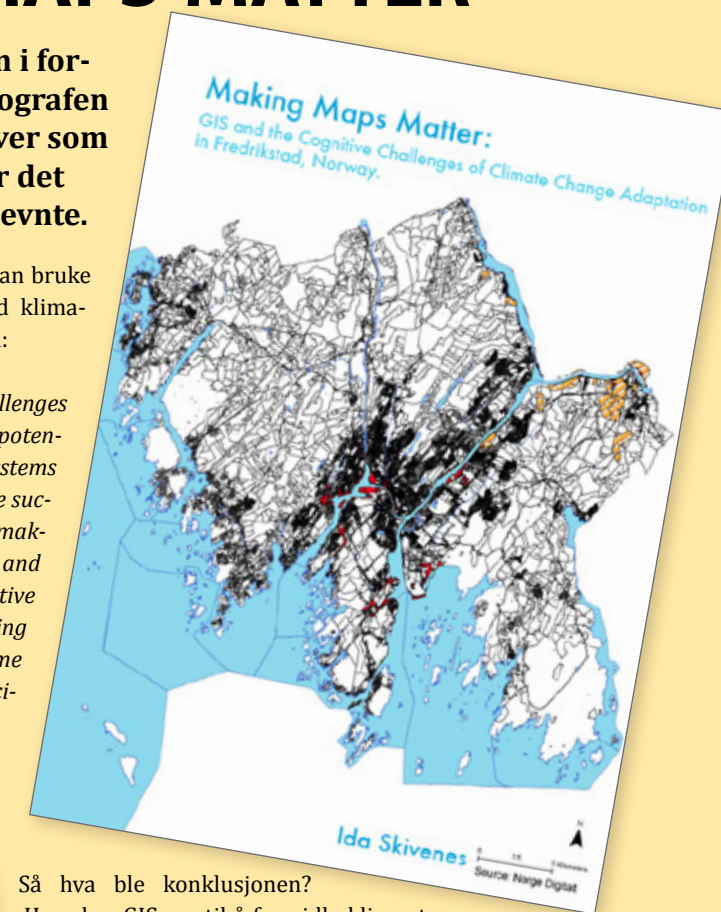


MAKING MAPS MATTER

Da professor Karen O'Brien i forrige utgave av *Samfunnsgeografen* skulle nevne masteroppgaver som hun husket ekstra godt, var det denne ene oppgaven hun nevnte.

Opgaven handler om hvordan man kan bruke GIS til å formidle utfordringene med klimatilpasning, eller for å gjengi abstrakten:

This thesis examines the cognitive challenges of climate change adaptation, and the potential for geographical information systems (GIS) to address these in order to enable successful awareness raising and decision making at the local level. Critical GIS theory and a variety of psychological and cognitive models provide the theoretical starting points, while the empirical findings come from a case study of Fredrikstad municipality in Norway.



Så hva ble konklusjonen?

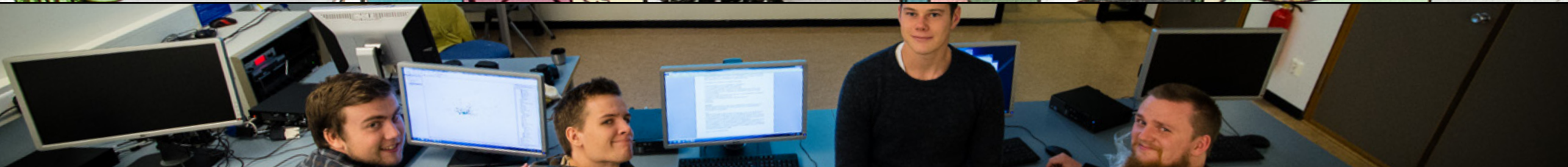
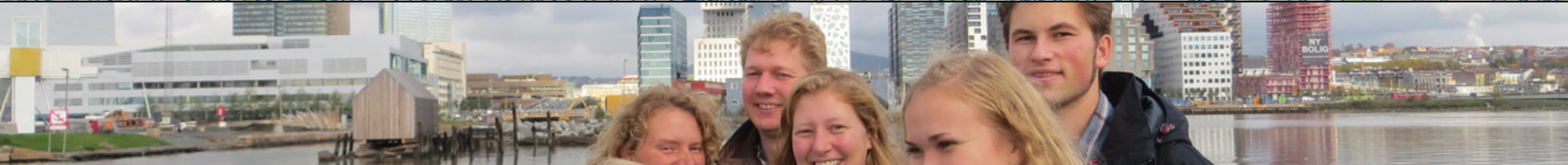
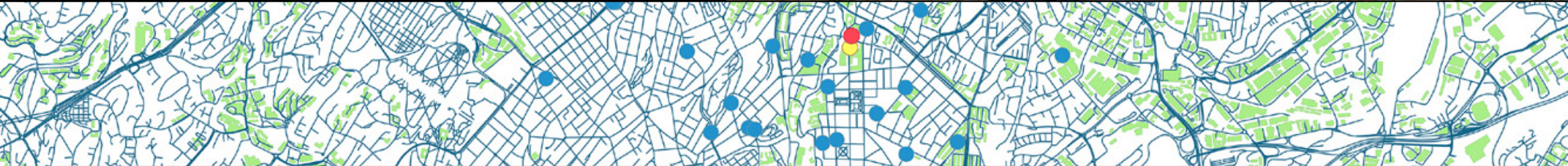
Hvor bra GIS var til å formidle klimautfordringer, var i stor grad avhengig av kjennskap, tilgang og positiv innstilling til et slikt kartverktøy. Privatpersoner og næringsliv hadde gjerne problemer med å se nytteverdien, men man så potensialet GIS har til å bli et viktig verktøy for beslutningstaking.

Men du spør kanskje hvem som skrev oppgaven? Du kan se matkunsten i dette tidsskriftet. Forfatteren er Ida Skivenes, også kjent som Ida Frosk, matkunstneren som har en Instagram-konto med over 260.000 følgere.

Begge masteroppgavene er tilgjengelig som pdf-filer på duo.uio.no



Internt



PU

ProgramUtvalget

Tidligere i høst var jeg så heldig at jeg ble valgt som leder i det nye styret i programutvalget for samfunnsgeografi (PU), og det er jeg utrolig glad for. Som førsteårsstudent og nestleder i PU i fjor, lærte jeg utrolig mye om hvor engasjerte studentene på samfunnsgeografi er og hvor utrolig godt sosialt miljø det er her. Dette er mye takket være alle de ulike studentorganisasjonene vi har, men også mye på grunn av PU.

Da jeg satt i et ledermøte her om dagen med alle de ulike PU-lederne på fakultetet, fortalte flere av dem at de har mange arrangementer, men at de slet med generelt dårlig oppmøte. Jeg ble stolt da jeg kunne meddele at vi har stort oppmøte på omtrent alt vi arrangerer, både når det gjelder våre seriøse arrangementer som frokostseminarene og de mer sosiale, uformelle arrangementene, som Lillelørday blant annet.

Foruten å arrangere fagligsosiale arrangementer for samfunnsgeografi, er også en av PU sine oppgaver å ha kontakt med de ansatte på instituttet for å kunne være studentenes stemme når faglige avgjørelser skal tas. Hver måned sitter to styremedlemmer fra PU i møter med Programrådet og stemmer over avgjørelser som tas, kommer med innvendinger og fremmer saker studentene har bedt oss ta opp. Det setter vi stor pris på at vi får mulighet til, og gjennom disse møtene har PU klart å utrette mye gjennom å stå på barrikadene når det gjelder saker som engasjerer studentene.

I tillegg til dette er også en av PUs roller å være en del

av SVSU, samfunnsvitenskapelig studentutvalg, som igjen skaper en kontakt mellom oss og fakultetet på et høyere nivå. Her får vi mulighet til å arrangere ulike saker sammen med de andre studieprogrammene, og vi planlegger for tiden å arrangere en fagkritisk dag for å sette søkelys på hva som kan forbedres ved alle de ulike programmene og for å kunne styrke vår identitet som samfunnsgeografi.

Jeg setter særdeles stor pris på alle som engasjerer seg i PU og som bruker så mye av den dyrebare tiden sin på å engasjere seg for å nettopp kunne opprettholde det fantastiske sosiale miljøet vi har på samfunnsgeografi, og som jobber og står på for at vi skal kunne lære mer og få mest mulig utbytte av studietiden vår. Mange av de som sitter i PU velger også å engasjere seg i de andre studentorganisasjonene våre, og det gjør at samarbeidet vårt med Terra, EGEA Oslo, Samfunnsgeografen og GIS-klubben bedres, og alle som er en del av disse organisasjonene jobber på hver sin måte for å forbedre de årene vi tilbringer under taket på Eilert Sundts og Harriet Holters hus.

Fremover skal vi gjøre så mye vi kan for å gjøre hverdagen bedre for alle samfunnsgeografistudenter på Universitetet i Oslo, både for de som er her og de fremtidige samfunnsgeografene som enda ikke har oppdaget denne studieretningen. Vårt mål er at alle skal kunne føle seg som en del av dette for å få en best mulig studietid.

Maren Susanna Rullestad, leder i programutvalget for samfunnsgeografi



TERRA

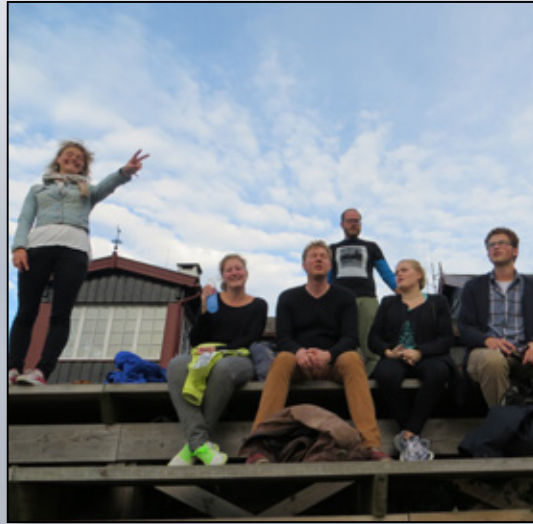
Samfunnsgeografisk velferdsforening

Terra er en forening som står bak mange av de sosiale arrangementene på samfunnsgeografistudiet både for bachelor- og masterstudiet. Vi har fire faste «happeninger» hvert studieår: Fadderuka, julebord, studietur og sommerfest. I tillegg samler vi samfunnsgeografene til månedlige stipendpils, halloweenfest, ballspillaktiviteter, Holmenkollstafetten og andre morsomme sammenkomster.

Medlemmene i Terra står ganske fritt til å komme opp med forslag til sosiale aktiviteter vi kan ha. Per i dag er vi 19 medlemmer i foreningen vår. Vi har aldri vært flere medlemmer, men vi har fortsatt plass til flere representanter. Jo flere hoder, jo mer aktivitet og moro. Terra har gjort en veldig god rekrutteringsjobb de siste årene, noe som starter med fadderuka. Her får vi flest mulig til å føle seg velkomne og som en del av en enhetlig studie, slik at det faktisk kommer mange på arrangementene våre. Dette har vi lyktes svært godt med de siste årene, noe blant annet antallet deltakere på studieturen vår viser. I mars arrangerer vi denne for fjerde gang. Antallet reisende har økt fra år til år og i fjor, da vi reiste til Island og Reykjavik, var rundt 56 personer med. Dette året går turen til Portugal og Lisboa, der det både blir faglig og sosiale aktiviteter. Her håper og forventer vi nesten at enda flere blir med enn foregående år.

Jeg ønsker også å hylle **Suhav Govind Joshi**. Han skal ha en stor del av æren for at Terra er det det er i dag. Han har vært en viktig motor de siste årene og bidrar fortsatt aktivt til at Terra holdes i gang, og uten han ville trolig det ikke eksistert noe Terra!

Odd-Sølve I. Grannes, leder i Terra



EGEA Oslo

Det har vært et spennende år for EGEA Oslo. Fra å være et par deltagende medlemmer har vi det siste året vokst oss til å bli en aktiv forening, med klare mål for hva vi ønsker for fremtiden. EGEA står for European Geography Association, og har som mål å fremme internasjonalt faglig og sosialt samarbeid mellom unge geografer på tvers av land og retninger innenfor geografifaget. Via utvekslinger, kongresser, seminarer og ekskursjoner, som blir satt sammen og organisert av studentene selv, får man muligheten til å knytte unike bånd med geografistudenter fra om lag 80 ulike europeiske byer.

I januar i år fikk vi i EGEA Oslo muligheten til å være med på vår første utveksling, og den gangen gikk turen en langhelg til Amsterdam. Vi var en gjeng på syv stykker fra Oslo som fikk muligheten til å oppleve den flotte byen på en litt annerledes måte, og bare etter dag én var det nok såre rumper som kunne bekrefte at nederlenderne virkelig sykler over alt. Vi ble tatt med på en litt mer utradisjonell runde rundt i byen, og fikk på den måten muligheten til å se steder og lære nye ting om byen som man ikke alltid finner i turisthåndbøker. Vi brukte også en dag på å reise til Utrecht, en veldig sjarmerende by utenfor Amsterdam. Her ble vi mottatt av medlemmer av EGEA Utrecht som vi tilbragte dagen med, samtidig som at de viste oss rundt i sin by og på deres universitet.

I oktober i år ble det da vår oppgave å vise Oslo fra sin beste side til fire medlemmer fra EGEA Amsterdam. Heldigvis var været svært samarbeidsvillig med oss, og vi fikk tatt de med på gåturer i sentrum og på markeder rundt om på Grünerløkka. I tillegg til dette så tok vi dem med opp på Grefsenkollen for å vise utsikten over Oslo, og på Fram museet og Nobels Fredssenter. Dette er jo også ting man ikke alltid er flinke til å utnytte når man bor i Oslo, så man får på denne måten opplevd sin egen by på en ny måte også. Helgen var innholdsrik og moro, og det var en lettelse å høre at vi etter timer med planlegging og forberedelser også hadde klart å få til en fin helg for gjestene våre.

EGEA Oslo er alltid åpne for nye medlemmer, og om det er flere av dere der ute som ønsker en mulighet til å reise rundt i Europa på en billig og morsom måte, så meld dere gjerne inn i EGEA Oslo på Facebook. Vi får kontinuerlige forespørslers om ulike utvekslinger, og flere medlemmer betyr jo da bare mulighet til flere utvekslinger!

Av Miriam Odden, leder i EGEA Oslo



Amsterdam-tur



GIS-klubben

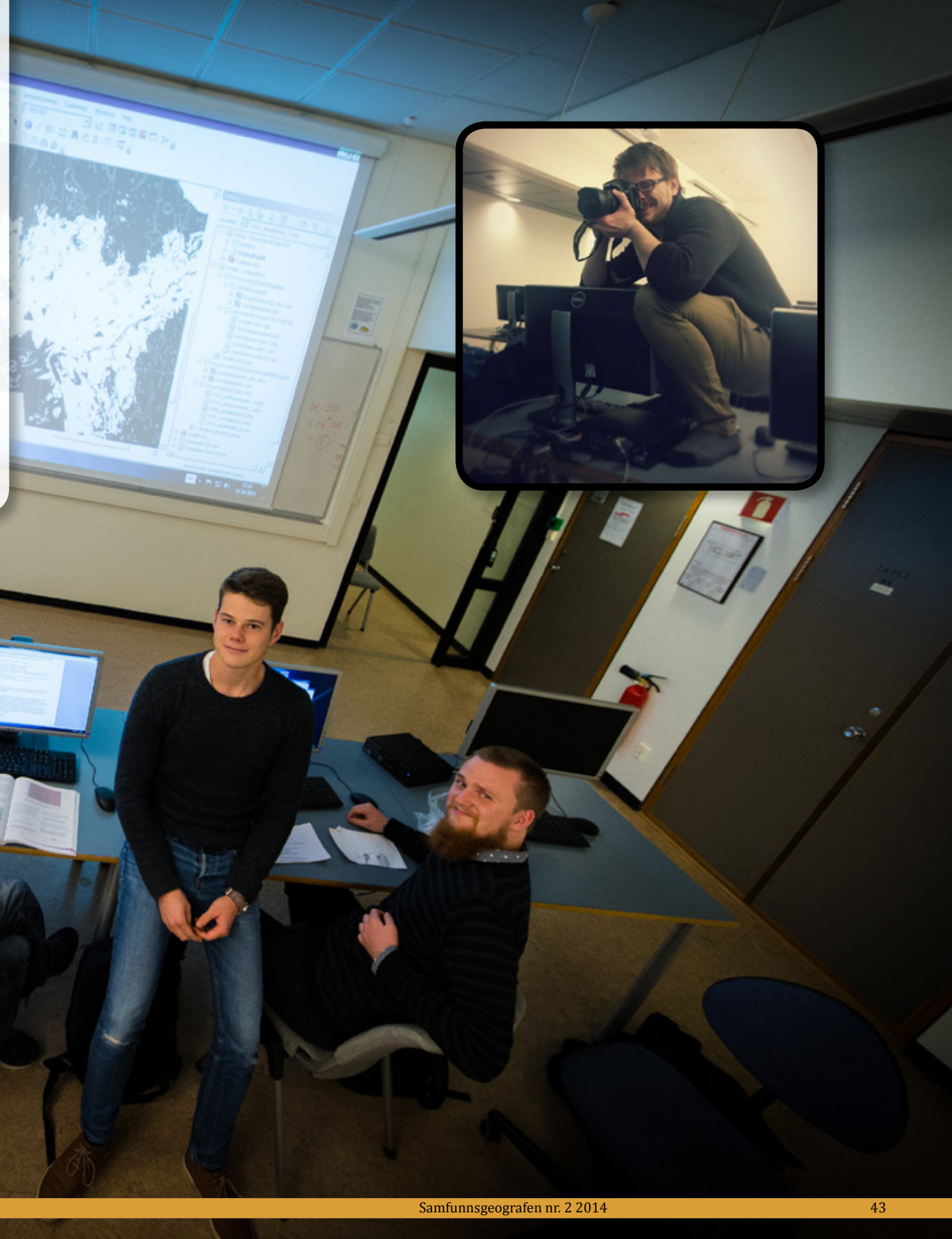
I kjelleren i Harriet Holters hus har vi vært en ikke spesielt mannssterk, men til tider svært mannsdominert gjeng som irriterer og banner oss over koordinater og projeksjoner som ikke stemmer overens.

Riktig så håpløst er det ikke. Strengt tatt er det vel aller mest av fjas og latter, og ganske lite banning. Men i hvert fall. Vi møtes som regel hver tirsdag ettermiddag innerst i kjelleren under Harriet Holters hus. Hvis vi er i det ekstra trive-

lige hjørnet, så slår vi kanskje opp YouTube på projektoren og ser på både kart- og GIS-videoer. Kartografi-scenen fra den amerikanske TV-serien *The West Wing* har vi sett minst et par ganger. Men over til det faglige, så går det i alt fra å snakke om gruppeoppgaver i SGO1910, til å leke oss med analyser av typen hot spot, regresjon, gjennomsnittsplassering og den slags. I denne utgaven kan du dessuten se et kart vi har laget over hvor samfunnsgeografistudenter bor i Oslo.

Vår siste formaning må være at alle og enhver er hjertelig velkomne til å bli bedre kjent med GIS i lystig lag. Spesielt hvis du ikke har peiling på GIS.

Torstein & Håvard

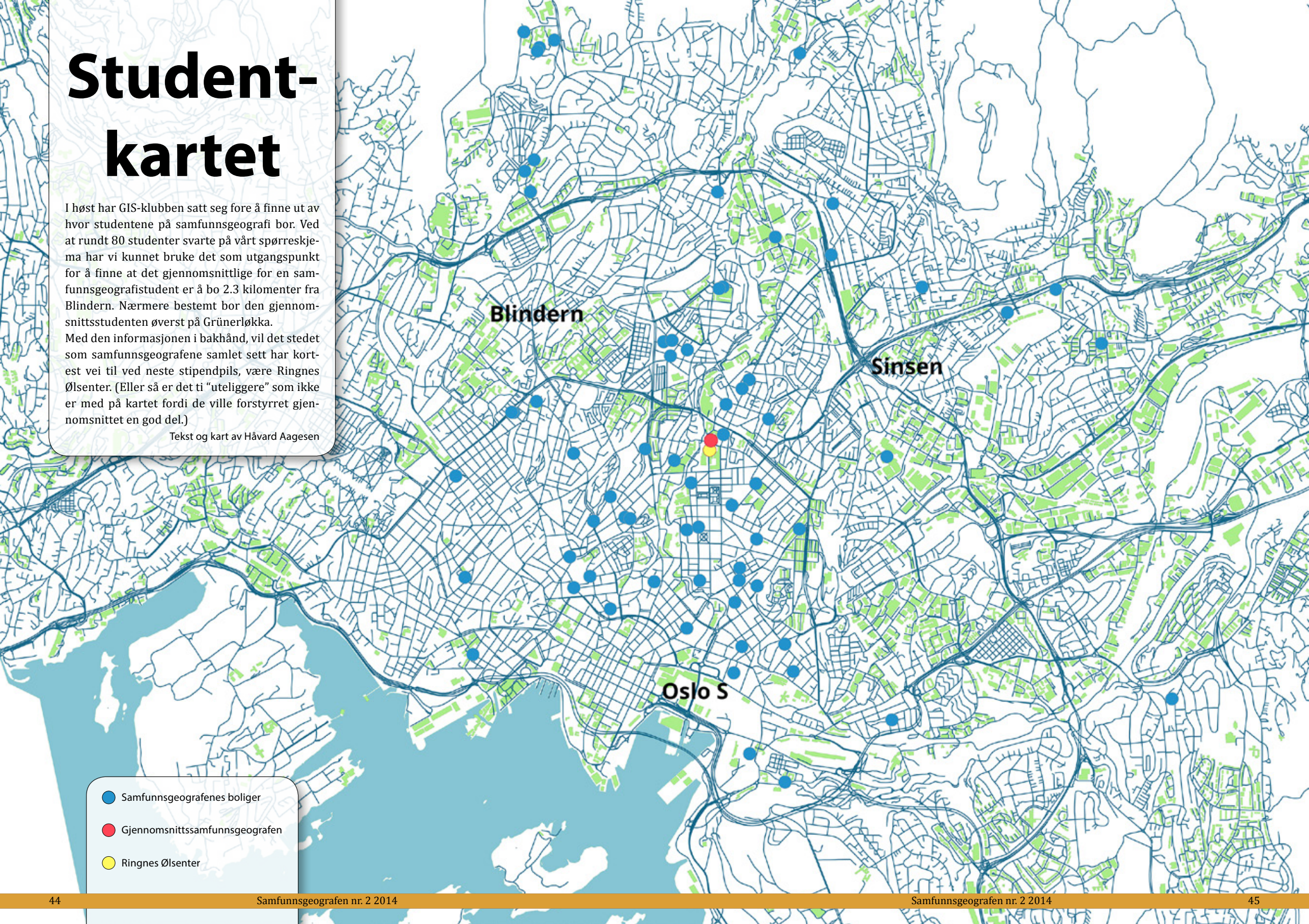


Student- kartet

I høst har GIS-klubben satt seg fore å finne ut av hvor studentene på samfunnsgeografi bor. Ved at rundt 80 studenter svarte på vårt spørreskjema har vi kunnet bruke det som utgangspunkt for å finne at det gjennomsnittlige for en samfunnsgeografistudent er å bo 2.3 kilometer fra Blindern. Nærmere bestemt bor den gjennomsnittsstudenten øverst på Grünerløkka.

Med den informasjonen i bakhånd, vil det stedet som samfunnsgeografene samlet sett har kortest vei til ved neste stipendpils, være Ringnes Ølsenter. (Eller så er det ti "uteliggere" som ikke er med på kartet fordi de ville forstyrret gjennomsnittet en god del.)

Tekst og kart av Håvard Aagesen



- Samfunnsgeografenes boliger
- Gjennomsnittssamfunnsgeografen
- Ringnes Ølsenter

Hvorfor studerer jeg samfunnsgeografi?!

Av Espen Prøis Rusten

Dette er et spørsmål jeg har blitt stilt mange ganger siden jeg startet på studiet i sommer, ofte sammen med «hva er samfunnsgeografi?».

Etter å ha snakket med en del av mine medstudenter har jeg funnet ut at jeg ikke er alene når jeg sliter med å svare på dette. Jeg husker fortsatt at jeg snublet over faget da jeg lette etter noe å studere. Hva vil jeg dedikere livet mitt til? Jeg, som de fleste andre i starten av 20-åra, vil gjøre en forskjell, uten helt å vite hvordan. Det er en setning jeg og mine medstudenter husker veldig godt fra beskrivelsen av studiet: «Tenker du globalt og handler lokalt? Samfunnsgeografi er studiet for deg som vil studere sammenhenger mellom det lokale og globale, og engasjere deg i de problemene våre samfunn står overfor». Dette traff meg midt i... hjernen?!

Etter å ha lest litt mer om programmet, og andre nærliggende programmer, og sovet et par dager merket jeg at det vokste en samfunnsgeospire i hjernen min. Jeg vil forandre verden, jeg vil gjøre en forskjell, jeg vil også være et viktig menneske! Nå som jeg har en litt bedre innsikt i samfunnsgeografien sin verden begynner jeg å se uendelige muligheter for å endre samfunnet rundt meg og ikke minst hvordan og hvorfor stedene rundt meg ser ut som de gjør. Se hvordan kulturer endrer seg og bydeler, og hele byer faktisk, endrer seg gjennom tid og rom. Noen må jo fortsette denne utviklingen og hei, det er jo det jeg vil! I samarbeid mange andre yrkesgrupper er dette min plass til å gjøre en forskjell.

Dette er min «yellow brick road», en vei jeg følger uten å vite helt hvor jeg ender opp. Vet bare at veien og målet er spennende og utfordrende. Jeg har allerede fått mange venner som hjelper meg og som jeg hjelper for å oppnå læring, for å komme gjennom den kjedelige oppgaven, bli forvirret, falle ned i ett kaninhull, komme oss opp av kaninhullet, for så til slutt å komme oss hjem. Og når vi endelig er hjemme, gjøre hjemmet og alt rundt til et bedre sted for alle.

Det siste semesteret har jeg lært mye om hva samfunnsgeografi går ut på og som med alt annet så skaper et svar igjen to ny spørsmål. Hver dag lærer jeg nye ting og innser hvor lite jeg faktisk vet og det er flott, det er inspirerende og det er skremmende. Håper også det stemmer for alle dere andre stu-

denter som leser dette, at dere gleder dere til å innse hvor lite dere vet, det er ikke bare greit, men det er gøy. Hvis ikke dere tenker slik om deres studie, kanskje dere skal komme bort til oss og ta en prat, en kaffe eller en lunsj? Om det er plass i kantina da. Men dette er bare hvordan jeg oppfatter min hverdag, ut-

fordrende, utviklende, og spennende. Gleder meg til jeg skal forme min, og ikke minst deres omgivelser til det bedre om et par år, når jeg har tyngden og trykningen til å handle, selv om jeg fortsatt er forvirret.



Illustrasjon: Katrine Nesset

Samfunnsgeografisk opera



Odd-Sølvé, leder i studentforeningen, til venstre og Espen Prøis Rusten i redaksjonen til Samfunnsgeografen.



Odd-Sølvé I. Grannes @OddSG... 1d
@EspenKroll Hvis jeg noen gang blir å se i operaen, blir jeg overraska.

View



DNO&B @Operaen 7h
@OddSGrannes @EspenKroll Hei Espen, det håper vi er feil! Vi tror nemlig at vi viser noe for alle her, og huset i seg selv er en opplevelse!

View



Onkel Krøll @EspenKroll 7h
@Operaen selv har dere fått meg til å le av frykt, og gråte av glede. Mulig jeg får overtalt @OddSGrannes til å bli med, en vakker dag.

View



Odd-Sølvé I. Grannes @OddSG... 7h
@EspenKroll @Operaen Da har dere en jobb å gjøre med meg.

View



DNO&B @Operaen 37m
@OddSGrannes @EspenKroll Kom på Hoffmanns eventyr! Vi gir dere to billetter om dere twitrer om det etterpå.

View